

T.C.
KEÇİÖREN KAYMAKAMLIĞI
ETLİK HALK EĞİTİMİ MERKEZİ MÜDÜRLÜĞÜ



STRATEJİK PLAN

2024-2028

T.C.
KEÇİÖREN KAYMAKAMLIĞI
ETLİK HALK EĞİTİMİ MERKEZİ MÜDÜRLÜĞÜ



2024-2028 STRATEJİK PLANI

Ankara-2024



“Çalışmadan, yorulmadan, üretmeden, rahat yaşamak isteyen toplumlar, önce haysiyetlerini, sonra hürriyetlerini ve daha sonrada istiklal ve istikballerini kaybederler”.

Mustafa Kemal ATATÜRK

İSTİKLAL MARŞI



Korkma! Sönmez bu şafaklarda yüzen al sancak,
Sönmeden yurdumun üstünde tüten en son ocak.
O benim milletimin yıldızıdır, parlayacak;
O benimdir, o benim milletimindir ancak.

Çatma, kurban olayım, çehreni ey nazlı hilal!
Kahraman ırkıma bir gül; ne bu şiddet, bu celal?
Sana olmaz dökülen kanlarımız sonra helal...
Hakkıdır, Hakk'a tapan milletimin istiklal.

Ben ezelden beridir hür yaşadım, hür yaşarım,
Hangi çılgın bana zincir vuracakmış? Şaşarım.
Kükremiş sel gibiyim, bendimi çiğner, aşarım,
Yırtarım dağları, enginlere sığmam, taşarım.

Garbın afakını sarmışsa çelik zırhlı duvar,
Benim iman dolu göğsüm gibi serhaddim var.
Ulusun, korkma! Nasıl böyle bir imanı boğar,
"Medeniyet" dediğin tek dişi kalmış canavar?

Arkadaş! Yurduma alçakları uğratma sakın,
Siper et gövdeni, dursun bu hayâsızca akın.
Doğacaktır sana vadettiği günler Hakk'ın,
Kim bilir, belki yarın belki yarından da yakın.

Bastığın yerleri "toprak" diyerek geçme, tanı,
Düşün altındaki binlerce kefensiz yatanı.
Sen şehit oğlusun, incitme, yazıktır atanı,
Verme, dünyaları alsan da bu cennet vatanı.

Kim bu cennet vatanın uğruna olmaz ki feda?
Şüheda fışkıracak, toprağı sıksan şüheda.
Canı, cananı, bütün varımı alsın da Hüda,
Etmesin tek vatanımdan beni dünyada cüda.

Ruhumun senden İlahî, şudur ancak emeli:
Değmesin mabedimin göğsüne namahrem eli.
Bu ezanlar, ki şehadetleri dinin temeli,
Ebedî, yurdumun üstünde benim inlemeli.

O zaman vecdile bin secde eder, varsa taşım,
Her cerihamdan, İlahî, boşanıp kanlı yaşım,
Fışkırır ruhumücerret gibi yerden naaşım,
O zaman yükselerek arşa değer belki başım.

Dalgalan sen de şafaklar gibi ey şanlı hilal!
Olsun artık dökülen kanlarımın hepsi helal.
Ebediyen sana yok, ırkıma yok izmihlal.
Hakkıdır, hür yaşamış bayrağımın hürriyet;
Hakkıdır, Hakk'a tapan milletimin istiklal.

GENÇLİĞE HİTABE

GENÇLİĞE HİTABE



Ey Türk Gençliği !

Birinci vazifen, Türk istiklalini, Türk Cumhuriyetini, ilelebet, muhafaza ve müdafaa etmektir. Mevcudiyetinin ve istikbalinin yegâne temeli budur. Bu temel, senin, en kıymetli hazinendir. İstikbalde dahi, seni, bu hazineden mahrum etmek isteyecek, dahilli ve harici bedhahlarn olacaktır. Bir gün, istiklal ve Cumhuriyeti müdafaa mecburiyetine düşersen, vazifeye atılmak için, içinde bulunacağın vaziyetin imkan ve şeraitini düşünmeyeceksin! Bu imkan ve şerait, çok namüsaıt bir mahiyette tezahür edebilir. İstiklal ve Cumhuriyetine kastedecek düşmanlar, bütün dünyada emsali görülmemiş bir galibiyetin mümessili olabilirler. Cebren ve hile ile aziz vatanın bütün kaleleri zaptedilmiş, bütün tersanelerine girilmiş, bütün orduları dağıtılmış ve memleketin her köşesi bilfiil işgal edilmiş olabilir. Bütün bu şeraitten daha elim ve daha vahim olmak üzere, memleketin dahilinde, iktidara sahip olanlar gaflet ve dalalet ve hatta hıyanet içinde bulunabilirler. Hatta bu iktidar sahipleri, şahsi menfaatlerini, müstevlilerin siyasi emelleriyle tevhid edebilirler. Millet, fakr-ü zaruret içinde harap ve bitap düşmüş olabilir.

Ey Türk İstikbalinin Evladı!

İşte, bu ahval ve şerait içinde dahi vazifen, Türk istiklal ve Cumhuriyetini kurtarmaktır. Muhtaç olduğun kudret, damarlarındaki asil kanda mevcuttur.

Gazi Mustafa Kemal ATATÜRK
20 Ekim 1927

ETLİK HALK EĞİTİMİ MERKEZİ



OKUL/KURUM BİLGİLERİ

Tablo 1 Kurum Bilgileri

İli: Ankara	
İlçesi: Keçiören	
Adres:	Aşağı Eğlence Mahallesi Uludere Sokak No:3 Keçiören
Telefon No:	0312 326 66 65
e- Posta Adresi:	etlikhem@gmail.com
Kurum Kodu:	766511
Coğrafi Konum (link)	39°58'06.7"N 32°50'18.0"E
Faks Numarası:	0312 326 66 65
Web sayfası adresi:	https://etlikhem.meb.k12.tr
Öğretim Şekli:	Tam Gün/Tam Yıl



SUNUŞ



Etlik Halk Eğitimi Merkezi olarak bizler bilgi toplumunun gün geçtikçe artan bilgi arayışını karşılayabilmek için eğitim, öğretim, topluma hizmet görevlerimizi arttırmak istemekteyiz. Var olan değerlerimiz doğrultusunda dürüst, tarafsız, adil, sevgi dolu, iletişime açık, çözüm üreten, yenilikçi, önce insan anlayışına sahip bireyler yetiştirmek bizim temel hedefimizdir. Stratejik Plan (2024-2028)'da belirtilen amaç ve hedeflere ulaşmamızın Kurumumuzun gelişme ve kurumsallaşma süreçlerine önemli katkılar sağlayacağına inanmaktayız.

Stratejik Planlama çalışmalarını organize etmek üzere okulumuzda bir koordinatör birim kurduk. Bu koordinatör birim, okulumuz personelini bilgilendirerek okulumuz Stratejik Planlama Ekibini oluşturdu. Stratejik Planlama Ekibi görev dağılımını yaparak çalışmalarına başladık. Bu çalışmalar çerçevesinde, durum analizi yapmak için iç ve dış paydaşlar belirlenerek bu paydaşların görüşleri ile okulumuzun güçlü, zayıf yanları, günümüzde ve gelecekte okulumuzu bekleyen fırsatlar ve tehditler ortaya konuldu. Bu veriler ışığında okulumuz misyon, vizyon ve ilkeleri gözden geçirilerek yeniden oluşturuldu. Son olarak okulumuzu geleceğe taşıyacak stratejik amaç ve hedefler ortaya konuldu. Gerçekleştirilecek faaliyet ve projeler belirlenerek stratejik plan hazırlandı. Hazırlanan bu plan beş yıl süresince ciddi bir şekilde takip edilecek her bir yıllık uygulama için gelişim planı hazırlanacaktır.

Bu plânın hazırlanmasında her türlü özveriye gösteren ve sürecin tamamlanmasına katkıda bulunan birim yöneticilerine teşekkür ediyor, bu plânın uygulanması ile merkezimizin daha kaliteli ve çağdaş eğitime bir adım daha yaklaştırarak benimsemiş olduğumuz misyona, yine belirlemiş olduğumuz vizyonumuz ile ulaşacağımıza olan inancımı tazeliyor, idari personelimize, öğretmenlerimize, memur, hizmetli ve kursiyerlerimize tüm çalışmalarında başarılar diliyorum.

Ahmet AZIZOĞLU
Kurum Müdürü

İÇİNDEKİLER

BÖLÜM I: STRATEJİK PLAN HAZIRLAMA SÜRECİ

Sunuş	8
1.1. Strateji Geliştirme Kurulu ve Stratejik Plan Ekibi	12
1.2 Planlama	13
1.3 Stratejik Yönetim Süreci	15

BÖLÜM II: GİRİŞ VE PLAN HAZIRLIK SÜRECİ

2. Durum Analizi	17
2.1 Etlik Halk Eğitimi Merkezi Müdürlüğü Tarihi Gelişim Süreci	17
Okulumuz Bünyesindeki Bölümlerin İş ve İşlemleri	18
2.2 Uygulanmakta Olan Stratejik Planın Değerlendirmesi	19
Mevcut Planımızın Göstergeler Bazında Gelişmeleri	21
2.3 Yasal Yükümlülükler ve Mevzuat Analizi	23
2.4 Üst Politika Belgeleri Analizi	24
2.5 Faaliyet Alanları ile Ürün/Hizmetlerin Belirlenmesi	26
2.6 Paydaş Analizi	28
2.7 Kurum İçi Analiz	36
2.7.3 Teknolojik Düzey	41
2.7.4 Mali Kaynaklar	43
2.8 Çevre Analizi (PESTLE)	48
2.9 GZFT SWOT	50
2.10 Tespit ve İhtiyaçların Belirlenmesi	51

BÖLÜM III: GELECEĞE BAKIŞ

3.1 Misyon	56
3.2 Vizyon	56
3.3 Temel Değerlerimiz	56

BÖLÜM IV: AMAÇ, HEDEF VE STRATEJİLERİN BELİRLENMESİ

4.1	Amaç ve Hedeflere İlişkin Mimari.....	59
4.2	Performans Göstergeleri.....	60
4.3	Maliyetlendirme	71

BÖLÜM V: İZLEME VE DEĞERLENDİRME

5.1	İzleme ve Değerlendirme	74
5.2	İzleme ve Değerlendirme Modeli.....	75
5.3	İzleme ve Değerlendirme Sürecinin İşleyişi	76

KISALTMALAR

MEM : Milli Eğitim Müdürlüğü

MEBBİS : Millî Eğitim Bakanlığı Bilişim Sistemleri

MYS : Muhasebe Yönetim Sistemi

İŞKUR : Türkiye İş Kurumu

TEFBİS : Türkiye’de Eğitimin Finansmanı Ve Eğitim Harcamaları Bilgi Yönetim Sistemi

ARGE : Araştırma ve Geliştirme

İSG : İş Sağlığı ve Güvenliği



I. BÖLÜM

STRATEJİK PLAN HAZIRLAMA SÜRECİ



2024 - 2028

Stratejik **PLAN**

1. STRATEJİK PLANIN HAZIRLIK SÜRECİ

1.1. Strateji Geliştirme Kurulu ve Stratejik Plan Ekibi

2024-2028 dönemi stratejik plan hazırlıkları İl Milli Eğitim Müdürlüğünün duyurusuyla Üst Kurul ile Stratejik Plan Ekibinin oluşturulması ile başlamıştır. Ekip tarafından İl Milli Eğitim Müdürlüğünün çalışma takvimine göre ilk aşamada durum analizi çalışmaları yapılmış ve durum analizi aşamasında paydaşlarımızın plan sürecine aktif katılımını sağlamak üzere öğretmen ve kursiyer anketleri uygulanarak, toplantı ve görüşmeler yapılmıştır.

Durum analizinin ardından geleceğe yönelim bölümüne geçilerek okulumuzun amaç, hedef, gösterge ve eylemleri İl ve İlçe Milli Eğitim Müdürlüklerimizle uyumlu olarak belirlenmiştir. Çalışmaları yürüten ekip ve kurul bilgileri altta verilmiştir.

Strateji Geliştirme Kurulu: Kurum Müdürünün başkanlığında bir kurum müdür yardımcısı, iki öğretmen, bir Okul Aile Birliği Başkanı ve bir Okul Aile Birliği Yönetim Kurulu üyesi olmak üzere 6 kişiden oluşan üst kurul oluşturulmuştur.

Stratejik Plan Ekibi: Kurum Müdürü tarafından görevlendirilen ve müdür yardımcısı başkanlığında belirlenen öğretmenlerden oluşturulmuştur.

STRATEJİK PLAN ÜST KURULU /STRATEJİK PLAN EKİBİ

Tablo 2: Strateji Geliştirme Kurulu ve Stratejik Plan Ekibi Tablosu

STRATEJİK PLAN ÜST KURULU	
Adı Soyadı	Unvanı
Ahmet AZİZOĞLU	Kurum Müdürü
Dursun UÇAN	Müdür Yardımcısı
Cemile POLAT	Öğretmen
Nevin Kerti ÖZKAN	Öğretmen
İdris UZGÜR	Okul Aile Birliği Başkanı
Şaban BİCAN	Okul Aile Birliği Yönetim Kurulu Üyesi

STRATEJİK PLAN EKİBİ

Adı Soyadı	Unvanı
Dursun UÇAN	Müdür Yardımcısı
Cennet ERDOĞMUŞ ZORVER	Psikolojik Danışman
Dicle İNCELER UYSAL	Usta Öğretici
Gülçin ARSLAN	Öğretmen
Nevin KERTİ ÖZKAN	Öğretmen
Yılmaz YAVUZ	Öğretmen

1.2 Planlama

2024-2028 dönemi stratejik plan hazırlanma süreci Strateji Geliştirme Kurulu ve Stratejik Plan Ekibinin oluşturulması ile başlamıştır. Ekip tarafından oluşturulan çalışma takvimi kapsamında ilk aşamada durum analizi çalışmaları yapılmış ve durum analizi aşamasında, paydaşlarımızın plan sürecine aktif katılımını sağlamak üzere paydaş anketi, toplantı ve görüşmeler yapılmıştır. Durum analizinin ardından geleceğe yönelim bölümüne geçilerek o/kurumumuzun amaç, hedef, gösterge ve stratejileri belirlenmiştir.

5018 sayılı Kamu Mali Yönetimi ve Kontrol Kanunu, kamu idarelerinin kalkınma planları, ulusal programlar, ilgili mevzuat ve benimsedikleri temel ilkeler çerçevesinde geleceğe ilişkin misyon ve vizyonlarını oluşturmaları, amaçlar ve ölçülebilir hedefler belirlemeleri, performanslarını önceden belirlenmiş olan göstergeler doğrultusunda ölçmeleri ve bu süreçleri izleyip değerlendirmeleri amacıyla katılımcı yöntemlerle stratejik plan hazırlamalarını zorunlu kılmıştır.

Cumhurbaşkanlığı tarafından belirlenen politikalar, programlar, ilgili mevzuat ve benimsedikleri temel ilkeler çerçevesinde Bakanlığımız merkez teşkilatı, il ve ilçe millî eğitim müdürlüklerimiz ile okul ve kurumlarımız 2024-2028 stratejik planlarını oluşturacaklardır. Millî Eğitim Bakanlığı 2022/21 sayılı genelgesi ve "Millî Eğitim Bakanlığı 2024-2028 Stratejik Plan Hazırlık Programına uygun olarak 2024-2028 stratejik planlarının hazırlanması istenmiştir. Bu süreçte çalışanların aktif katılım ve katkılarının gerekliliği personele duyurulmuştur. Çalışmalar, "Kamu İdareleri İçin Stratejik Planlama Kılavuzu'nda ortaya konulan süreç ve model önerilerine uygun olarak yürütülmüştür. Bu çerçevede, stratejik plan çalışmalarını yürütmek Ekiplerin oluşturulmasını takiben hazırlık çalışmalarına ilişkin ilkeler ve esaslar ile izlenecek yöntem, süreç ve çalışma takvimine ilişkin ayrıntılar kararlaştırılmış ve bu doğrultuda Stratejik Plan çalışmaları yürütülmüştür. 2024-2028 Stratejik Planının amaç, hedef ve stratejilerine dayanak teşkil edecek olan tespitler ve ihtiyaçları belirlemek için hazırlık programı çerçevesinde durum analizi çalışmaları yapılmıştır.

PLAN OLUŞUM ŞEMASI



1.3 Stratejik Yönetim Süreci

Stratejik yönetim sürecinin tamamını içerecek şekilde stratejik plan hazırlık süreci, durum analizi, geleceğe bakış, strateji geliştirme, eylem planları, izleme ve değerlendirme, stratejik planın güncellenmesi ve stratejik planın sunulması bölümlerinden oluşmaktadır

STRATEJİK YÖNETİM SÜRECİ		
<ul style="list-style-type: none">Planın sahiplenilmesiPlanlama sürecinin organizasyonuİhtiyaçların tespitiZaman planıHazırlık programı	STRATEJİK PLAN HAZIRLIK SÜRECİ	Planlama Sürecinin Planlanması
<ul style="list-style-type: none">Kurumsal tarihçeUygulanmakta olan stratejik planın değerlendirilmesiMevzuat analiziÜst politika belgeleri analiziFaaliyet alanları ile ürün ve hizmetlerin belirlenmesiPaydaş analiziKuruluş içi analizGZFT analizi	DURUM ANALİZİ	Neredeyiz?
<ul style="list-style-type: none">MisyonVizyonTemel Değerler	GELECEĞE BAKIŞ	Nereye Ulaşmak İstiyoruz?
<ul style="list-style-type: none">AmaçlarHedeflerPerformans GöstergeleriStratejiler	STRATEJİ GELİŞTİRME	
<ul style="list-style-type: none">FaaliyetlerSorumlular	EYLEM PLANLARI	
<ul style="list-style-type: none">Performans HedefleriPerformans GöstergeleriFaaliyetlerProjelerMaliyetlendirmeBütçeleme	PERFORMANS PROGRAMI	Gitmek İstedığımız Yere Nasıl Ulaşabiliriz?
<ul style="list-style-type: none">Stratejik Plan İzleme RaporuStratejik Plan Değerlendirme RaporuStratejik Plan Gerçekleştirme Raporu	İZLEME VE DEĞERLENDİRME	Başarımızı Nasıl Takip Eder ve Değerlendiririz?



II. BÖLÜM

DURUM ANALİZİ



2024-2028 Stratejik PLAN

2. Durum Analizi

Kurumumuzda vizyon ve misyonumuz çerçevesinde belirlenen amaç ve hedeflere ulaşabilmek için; sahip olunan kaynakların tespiti, güçlü ve zayıf yönlerimiz ile fırsat ve tehditlerimizin saptanması amacıyla mevcut durum analizi yapılmıştır.

Durum analizi bölümünde, aşağıdaki hususlarla ilgili analiz ve değerlendirmeler yapılmıştır;

- Kurumun tarihi gelişim süreci
- Uygulanmakta olan planın değerlendirilmesi
- Mevzuat analizi
- Üst politika belgelerinin analizi
- Faaliyet alanları ile ürün ve hizmetlerin belirlenmesi
- Paydaş analizi
- Kuruluş içi analiz
- Dış çevre analizi (Politik, ekonomik, sosyal, teknolojik, yasal ve çevresel analiz)
- Güçlü ve zayıf yönler ile fırsatlar ve tehditler (GZFT) analizi
- Tespit ve ihtiyaçların belirlenmesi

2.1 Etlik Halk Eğitimi Merkezi Müdürlüğü Tarihi Gelişim Süreci

13.11.2017 tarihinde sözleşmesi yapılan ve inşaatına başlanılan, 22/03/2019 tarihinde geçici kabulü yapılan binamız, 22/08/2019 tarihli ve 15176947 sayılı bakanlık onayı ile Etlik Halk Eğitimi Merkezi olarak açılmıştır.

Keçiören Şehit Özgür Kara Anadolu Lisesi Müdür Yardımcısı Alper Büyükyıldız kurucu müdür olarak görevlendirilip, 12.09.2019 tarihinde göreve başlamıştır. Kurumun kuruluş işlemlerinin ardından müdür olarak Mithat Gökçen 01.07.2022 tarihinde atanmış olup bu görevini 08.04.2022 tarihine kadar sürdürmüştür. 01.07.2022 tarihinde Ahmet Azizoğlu kurum müdürü olarak atanmış olup halen görevini sürdürmektedir.

İlk Norm Kadro Çizelgeleri 20.02.2020 tarih ve 3713492 sayılı yazı ile onaylanmıştır. Kurumumuzun su aboneliği 20.09.2019, elektrik aboneliği 17.01.2020, telefon, internet aboneliği 23.01.2020, doğal gaz aboneliği 11.02.2020 tarihlerinde yapılmıştır.

Kurumumuz, bodrum kat ve ilave 6 kat betonarme binadır. Bina ve bahçenin toplam alanı 2281,8 m² olup, bina 777 m² alana kurulmuştur. Binamız doğalgaz ile ısınmaktadır. Bina içerisinde 1 adet bilgisayar laboratuvarı, 1 adet spor sınıfı, 1 adet müzik sınıfı, 1 adet el sanatları atölyesi, 7 adet derslik kullanılabilir olarak bulunmaktadır. Bazı derslik ve atölyelerimizin ders araç ve gereçleri henüz temin edilemediğinden dolayı kullanıma açık değildir. 4 adet idareci odası, 1 adet rehberlik hizmetleri odası, 1 adet öğretmenler odası, 1 adet açık öğretim bürosu, 1 adet çok amaçlı salon bulunmaktadır. Açık Öğretim Okulları İrtibat Bürosu zemin katta hizmet vermektedir. Binanın bahçesinde güvenlik kulübesi bulunmaktadır. Binaya 3 giriş kapısı bulunmaktadır. Engelli vatandaşlarımız için özel rampalı bir kapı bulunmakta ve ihtiyaç halinde kullanılmaktadır.

Örgün eğitim sistemine hiç girmemiş ya da herhangi bir kademesinde bulunan veya bu kademelerden çıkmış bireylere; gerekli bilgi, beceri ve davranışlar kazandırmak için örgün eğitimin yanında veya dışında onların; ilgi, istek ve yetenekleri doğrultusunda ekonomik, toplumsal ve kültürel gelişmelerini sağlayıcı nitelikte, çeşitli süre ve düzeylerde yaşam boyu yapılan eğitim, üretim, rehberlik ve uygulama etkinlikleri merkezimizin kuruluş amacına yönelik yaptığı çalışmalardır.

Geçmiş Yıllarda Görev Yapan Okul Müdürlerimiz

GÖREV YILLARI	ADI VE SOYADI
12.09.2019 - 30.06.2020	Alper BÜYÜKYILDIZ (Kurucu Müdür)
01.07.2020 - 08.04.2022	Mithat GÖKÇEN
09.04.2022 - 30.06.2022	Müjdat AKBULUT (Vekil)
01.07.2022 - Halen	Ahmet AZİZOĞLU

Okulumuz Bünyesindeki Bölümlerin İş ve İşlemleri

Kurslar; program, aday kursiyer sayısı, öğretmen ve usta öğreticilerin çalışma saatleri ile benzeri bilgiler içeren teklifin millî eğitim müdürü tarafından onaylanmasıyla açılır. Kurs Açma, Öğretmen ve Usta Öğreticilerin Görevlendirme Onay Çizelgesi yer alan kurs açma onayları, tek olarak alınabileceği gibi toplu olarak da e-Yaygın sisteminden alınabilir. Kurs açma ve kapatma işlemleri e-yaygın sistemi üzerinden yapılır. Her türdeki programın açılabilmesi için en az 12 kişilik grubun oluşması gerekir. Kursiyer sayısının yedinin altına düşmesi durumunda kursiyerler, istemeleri hâlinde kurumdaki aynı programa veya aynı programı yürüten bir başka kurumdaki programa nakledilebilir ya da kurum müdürünün teklifi ve millî eğitim müdürünün onayı ile eğitime devam edilebilir. 12 Kursiyer sayısının dikkate alınmayacağı kurslar şunlardır: a) Okuma yazma kursları. b) Özel eğitim ihtiyacı olan bireylere yönelik düzenlenecek kurslar. c) Özel eğitime ihtiyacı olan bireylerin eğitim ve özel ihtiyaçları doğrultusunda ailelerine yönelik geliştirilmiş kurslar. ç) Koruma altındakiler ile sokakta çalışan veya yaşayan çocuklara düzenlenecek kurslar. d) Hastanelerde yatan kişilere, kadın konuk evinde barındırılan kadınlara, tedavi altındaki madde bağımlılarına yönelik düzenlenecek kurslar. e) Tutuklu ve hükümlülere, 3/7/2005 tarihli ve 5402 sayılı Denetimli Serbestlik Hizmetleri Kanunu kapsamında düzenlenen kurslar. f) Unutulmaya yüz tutmuş geleneksel sanatlar kapsamında düzenlenecek kurslar. g) İl ve ilçedeki ihtiyaçlar değerlendirilerek zorunlu durumlarda vali onayı ile açılan kurslar ve öğretici giderleri, fiziki ortamlar, araç gereç ve benzeri tüm giderlerin iş birliği yapılan kurum ve kuruluşlar tarafından karşılandığı kurslar ile istihdam garantili projeler kapsamında düzenlenecek kurslarda, ilgili kurum ve kuruluşun talebi doğrultusunda millî eğitim müdürlüğünün onayı ile grup oluşturma zorunluluğu aranmaz. Hayat Boyu Öğrenme Genel Müdürlüğüne bağlı olarak hizmet vermeye devam eden Etlık Halk Eğitimi Merkezi Müdürlüğü "Her yerde, herkese, her zaman eğitim" ilkesiyle toplumdaki her yaş grubuna mesleki-sosyal-kültürel eğitim vermekle yükümlü yaygın eğitim kurumu olarak çalışmalarına devam

etmektedir. Merkezimiz tam gün tam yıl eğitim kapsamında hizmet vermektedir. Merkez bünyesinde açılan kurslar dışında, çevre halkın eğitim ihtiyaç ve istekleri göz önünde bulundurularak Etlik ilçe sınırları içerisinde çevre kursları açılmaktadır. Kurslar, çeşitli iş birlikleri dâhilinde veya gelen talepler doğrultusunda planlanmaktadır. İlçe sınırları içerisinde okuma yazma oranını yükseltmek amacıyla yetişkinlere yönelik okuma-yazma kursları merkezimizde ve diğer kurumlarda hizmet vermektedir.

Mesleki-Teknik, Sosyal –Kültürel, Kişisel Gelişim ve Sportif kurslar dışında açık öğretim iş ve işlemlerinin yapıldığı birime sahip olan kurumumuz herhangi bir nedenden dolayı eğitimini bırakmış veya eğitimine ara vermiş bireylerin eğitim-öğretim ihtiyaçlarını karşılamak üzere açık ortaokul, açık lise ve açık meslek lisesi alanlarında faaliyetlerine de devam etmektedir.

2.2 Uygulanmakta Olan Stratejik Planın Değerlendirmesi

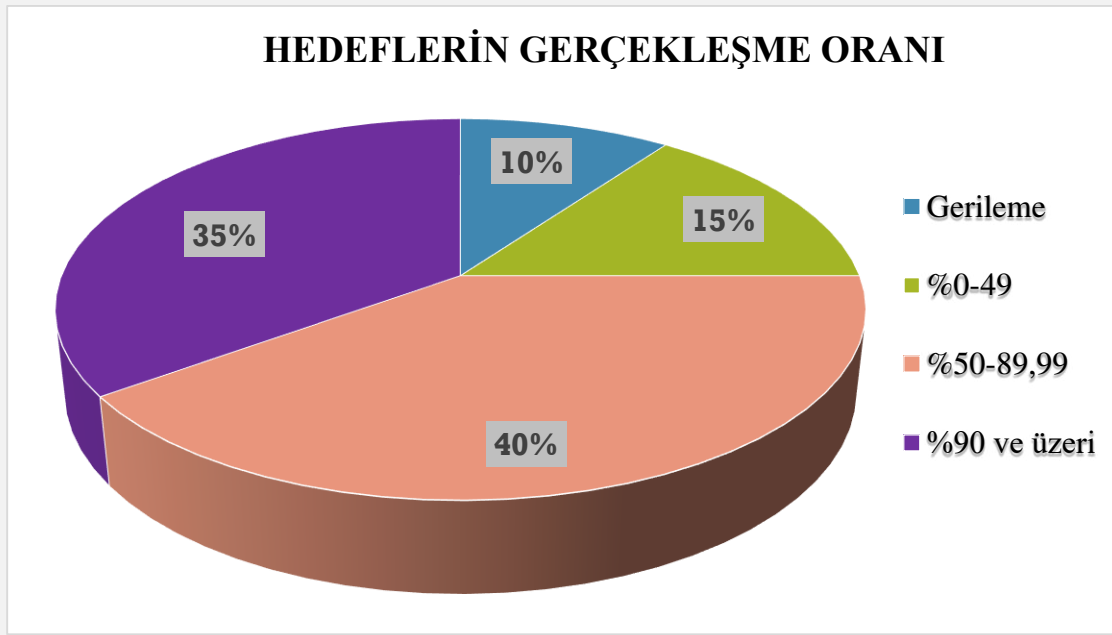
2019-2023 Stratejik Planımızda toplam 3 amaca ilişkin; 5 hedef, 20 performans göstergesi ve 18 eylem mevcuttur.

Değerlendirme raporu, 2019-2023 Dönemi Stratejik Planının 2023 yılı hedeflere ve hedeflere ait performans göstergelerine ulaşma oranları dikkate alınarak hazırlanmıştır. Raporda; stratejik planda belirlenmiş olan amaç ve hedefler, sorumlu birim ve performans göstergeleri bazında değerlendirilmiştir ve her bir performans göstergesi için performans hesaplaması yüzde olarak hesaplanmıştır. Performans göstergelerine ilişkin değerlendirmeler; Her bir performans göstergesinin hedefe etkisi göz önünde bulundurularak hedef bazında performans hesaplaması yapılmıştır.

Hedef Performansının Hesaplanmasında Dikkat Edilen Hususlara Aşağıda Yer Verilmiştir:

- Tablolarda yer alan hedef performansları, performans göstergelerinin gerçekleşme yüzdeleri tek tek hesaplandıktan sonra ilgili göstergenin hedefe olan etkisi bulunarak sonuçların toplanmasıyla elde edilmiştir.
- Bazı göstergelerin performansı yüzde 100'ü aşmıştır. Ancak hedef performansının ölçümünde bu değer 100 olarak dikkate alınmıştır. Böylece diğer göstergelerin hedefe etkisinin doğru hesaplanması sağlanmıştır.
- Bazı göstergelerin performansı negatif bir değer almıştır. Ancak hedef performansının ölçümünde bu değer 0 olarak dikkate alınmıştır. Böylece diğer göstergelerin hedefe etkisinin doğru hesaplanması sağlanmıştır.

GERÇEKLEŞME (%)	YORUM	GERÇEKLEŞME DURUMU
Gerileme	Hedeften büyük oranda sapma	İYİLEŞTİRİLMELİ
%0-49	Hedeften sapma	İYİLEŞTİRİLMELİ
%50-89,99	Kısmi-Makul düzeyde hedefe ulaşma	MAKUL
%90 ve üzeri	Hedefe ulaşma	BAŞARILI



Değerlendirmelerimiz sonucunda, hedef göstergelerimize etki eden önemli gelişmeler yaşandığını gözlemledik. Bu gelişmeler, planlarımızın bazı alanlarda başarısızlığa neden olmasına yol açtı. Bu kırılma noktalarını ayrıntılı olarak planımızın değerlendirme analizinde ele alacağız. Özellikle şu anahtar konuları vurgulayabiliriz:

Kurumun Faaliyetlerine Yeni Başlaması: Etlik Halk Eğitimi Merkezi yeni açılan bir kurumdur. Bu nedenle plan dönemi içerisinde idareci, eğitim öğretim ve yardımcı hizmetler kadrosunun tamamlanması zaman almıştır. Bu durum plan dönemi hedeflerine yansımıştır.

Pandemi Süreci: COVID-19 pandemisi, eğitim alanında büyük zorluklar yarattı. Dünya genelinde okulların kapanması veya sınırlı katılımı açık kalması, kurs ve kursiyer hedeflerine ulaşmada sınırlı kalınmasına yol açmıştır.

Okul Kapanmaları: COVID-19 pandemisi nedeniyle birçok ülkede okullar geçici olarak kapatılmış veya çevrimiçi eğitime geçilmiştir. Bu, öğrencilerin fiziksel olarak okula katılamamaları anlamına gelir.

Çevrimiçi Eğitim Uygulamaları: Pandemi sırasında öğrenciler, öğretmenler ve eğitim

kurumları, çevrimiçi eğitim platformlarına daha fazla bağımlı hale gelmiştir.

Kursiyer Devamsızlığı: Okulların kapanması veya karışık eğitim modelleri, öğrenci devamsızlığı sorunlarına yol açmıştır. Bazı öğrenciler, çevrimiçi eğitime erişimde sorun yaşamıştır.

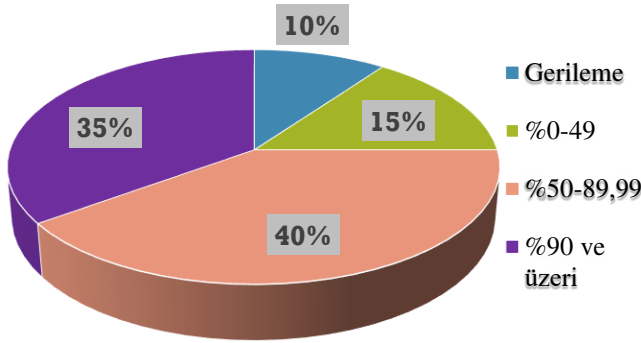
MEB Politikası: Pandemi sonrası MEB Hayat Boyu Öğrenme Genel Müdürlüğü, halk eğitimlerde açılması gereken kurs sayıları için yeni bir kriter getirmiştir. Bölge nüfusuna oranla hesaplanan bu kritere ulaşmak için Kurumumuz planlanan kurs ve kursiyer sayılarının oldukça üzerine çıkmak zorunda kalmıştır.

Deprem Etkisi: Kahramanmaraş'ta yaşanan deprem, psikolojik ve sosyal hasara neden oldu ve öğrencilerin eğitimine olumsuz etkiledi. Ayrıca Keçiören ilçesine gelen göç dalgası, bu ilçedeki eğitim kurumlarını zorladı. Öğrenci sayısının artması, sınıfların kalabalık olmasına ve öğretmen kaynaklarının yetersiz kalmasına yol açtı.

Bu faktörler, hedeflerimize ulaşma konusunda karşılaştığımız zorlukların altını çizmektedir. Bu nedenle, yeni plan döneminde bu zorlukların üstesinden gelmeyi ve daha etkili bir eğitim ortamı oluşturmayı hedeflemekteyiz.

Mevcut Planımızın Göstergeler Bazında Gelişmeleri

HEDEFLERİN GERÇEKLEŞME ORANI



BAŞARILI OLDUĞUMUZ ALANLAR

Kurumumuzun eğitim göstergeleri değerlendirmesi sonucunda en başarılı olduğumuz alanlar şunlardır:

Hayat boyu öğrenme kapsamında açılan kurslara katılan kişi sayısı. Kurumumuzun tanınırlığının artması nedeniyle kursiyer sayımız hızla artmıştır.

Açık öğretim okulu öğrencilerin kayıt oranları ve öğrencilerin sınavlara katılma

oranları artmıştır. Özellikle açık lise kayıtlarında belirgin bir artış bu alana hizmet verecek personelin desteklenmesini daha önemli hale getirmiştir.

Okuma yazma kurslarımıza katılarak okuma yazma öğrenenlerin sayısında artış sağlanmıştır. Muhtarlıklarla yapılan işbirliği sonucunda okuma yazman bilmeyenlere ulaşma şansımız artmıştır.

Protokol kapsamında açılan kurs sayılarımızda ciddi bir artış sağlanmıştır. Gerek Bakanlık gerekse yerel düzeyde yapılan iş birliği protokollerinin sayısının artması bu sonucu sağlamıştır.

Coğrafi bilgi sisteminin güncellenmesi konusundaki başarılarımız sayesinde, kurumumuzun kaynaklarını daha etkili bir şekilde kullanmış ve veri tabanımızı güncel tutarak daha iyi kararlar alabilmiştir.

MAKUL SEVİYEDE OLAN ALANLAR

- Öğretmenlerimizin branşlarında hizmet içi eğitime katılmaları desteklenmiştir.
- Kursiyer devamsızlıklarında Pandemi sonrasında artış sağlanmış ve bu durum sertifika alan kursiyer sayısına yansımıştır.
- Dezavantajlı bireylerin kurslara katılımı özellikle son 2 yılda büyük artış göstermiştir. Kurumumuzun Özel Gönüller Halk Eğitimi Merkezi olması sebebiyle bu alanda açılan kurs sayılarında artış sağlanmıştır.
- Açık öğretim hizmetinden yararlanma oranı ve sınavlara katılma makul seviyede artış göstermiştir.

İYİLEŞTİRİLMESİ GEREKEN ALANLAR

Kurumumuzun eğitim göstergeleri değerlendirmesi sonucunda, bazı alanlarda iyileştirme gerekliliği ve hedeflere ulaşma noktasında sapma gözlemlenmiştir. Bu alanlar şunlardır:

- Kursiyer devamsızlığı konusu iyileştirme gerektiren bir alandır. Bu alanda daha etkili stratejiler geliştirmeyi hedeflemekteyiz. Öğretmenleri ile gerçekleştirilen görüşmeler neticesinde, kursiyerlerin devam konusunun artırılmasına yönelik planlamalar yapılmaktadır.
- Yeterli sayıda sportif ve sanatsal faaliyetler yapılamamıştır. Kursiyerlerin yetişkin olması, iş ve ailevi uğraşlarının olması bu faaliyet sayılarında hedefe ulaşmamamızda etken olmuştur.
- Kurumdaki atölye ve donanımın desteklenmesi, bakım ve onarımlarının düzenli yapılması hususu da iyileştirilmesi gereken bir alanımızdır. Kurumumuzun ödenek yetersizliği nedeniyle bu tür çalışmalar zaman zaman aksamaktadır.
- İş hayatındaki kişilerin seminerler vermesi için yeni stratejiler geliştirmek ve iş birlikleri sağlamak gerekli olduğu düşünülmektedir.

2.3 Yasal Yükümlülükler ve Mevzuat Analizi

YASAL YÜKÜMLÜLÜK (GÖREVLER)	DAYANAK (KANUN, YÖNETMELİK, GENELGE, YÖNERGE)
Atama	657 Sayılı Devlet Memurları Kanunu Milli Eğitim Bakanlığına Bağlı Okul ve Kurumların Yönetici ve Öğretmenlerinin Norm Kadrolarına İlişkin Yönetmelik Milli Eğitim Bakanlığı Eğitim Kurumları Yöneticilerinin Atama ve Yer Değiştirmelerine İlişkin Yönetmelik Milli Eğitim Bakanlığı Öğretmenlerinin Atama ve Yer Değiştirme Yönetmeliği
Ödül, Disiplin	Devlet Memurları Kanunu 6528 Sayılı Milli Eğitim Temel Kanunu İle Bazı Kanun ve Kanun Hükmünde Kararnelerde Değişiklik Yapılmasına Dair Kanun Milli Eğitim Bakanlığı Personeline Başarı, Üstün Başarı ve Ödül Verilmesine Dair Yönerge Milli Eğitim Bakanlığı Disiplin Amirleri Yönetmeliği
Okul Yönetimi	1739 Sayılı Milli Eğitim Temel Kanunu Milli Eğitim Bakanlığı Hayat Boyu Öğrenme Kurumları Yönetmeliği Milli Eğitim Bakanlığı Okul Aile Birliği Yönetmeliği Milli Eğitim Bakanlığı Eğitim Bölgeleri ve Eğitim Kurulları Yönergesi MEB Yönetici ve Öğretmenlerin Ders ve Ek Ders Saatlerine İlişkin Karar Taşınır Mal Yönetmeliği
Eğitim-Öğretim	Anayasa 1739 Sayılı Milli Eğitim Temel Kanunu 222 Sayılı İlköğretim ve Eğitim Kanunu 6287 Sayılı İlköğretim ve Eğitim Kanunu ile Bazı Kanunlarda Değişiklik Yapılmasına Dair Kanun Milli Eğitim Bakanlığı Hayat Boyu Öğrenme Kurumları Yönetmeliği Millî Eğitim Bakanlığı Yaygın Eğitim Kurumları Yönetmeliği Milli Eğitim Bakanlığı Eğitim Öğretim Çalışmalarının Planlı Yürütülmesine İlişkin Yönerge Milli Eğitim Bakanlığı Ders Kitapları ve Eğitim Araçları Yönetmeliği Milli Eğitim Bakanlığı Öğrencilerin Ders Dışı Eğitim ve Öğretim Faaliyetleri Hakkında Yönetmelik
Personel İşleri	Milli Eğitim Bakanlığı Personel İzin Yönergesi Devlet Memurları Tedavi ve Cenaze Giderleri Yönetmeliği Kamu Kurum ve Kuruluşlarında Çalışan Personelin Kılık Kıyafet Yönetmeliği Memurların Hastalık Raporlarını Verecek Hekim ve Sağlık Kurulları Hakkındaki Yönetmelik Milli Eğitim Bakanlığı Personeli Görevde Yükseltme ve Unvan Değişikliği Yönetmeliği Öğretmenlik Kariyer Basamaklarında Yükseltme Yönetmeliği
Mühür, Yazışma, Arşiv	Resmi Mühür Yönetmeliği Resmi Yazışmalarda Uygulanacak Usul ve Esaslar Hakkındaki Yönetmelik Milli Eğitim Bakanlığı Evrak Yönergesi Milli Eğitim Bakanlığı Arşiv Hizmetleri Yönetmeliği
Rehberlik ve Sosyal Etkinlikler	Milli Eğitim Bakanlığı Rehberlik ve Psikolojik Danışma Hizmetleri Yönet. Okul Spor Kulüpleri Yönetmeliği Milli Eğitim Bakanlığı İlköğretim ve Ortaöğretim Sosyal Etkinlikler Yönetmeliği
Öğrenci İşleri	Milli Eğitim Bakanlığı İlköğretim Kurumları Yönetmeliği Milli Eğitim Bakanlığı Demokrasi Eğitimi ve Okul Meclisleri Yönergesi Okul Servis Araçları Hizmet Yönetmeliği
İsim ve Tanıtım	Milli Eğitim Bakanlığı Kurum Tanıtım Yönetmeliği Milli Eğitim Bakanlığına Bağlı Kurumlara Ait Açma, Kapatma ve Ad Verme Yönetmeliği
Sivil Savunma	Sabotajlara Karşı Koruma Yönetmeliği Binaların Yangından Korunması Hakkındaki Yönetmelik Daire ve Müesseseler İçin Sivil Savunma İşleri Kılavuzu

2.4 Üst Politika Belgeleri Analizi

Etlik Halk Eğitim Merkezi Müdürlüğüne görev ve sorumluluk yükleyen amir hükümlerin tespit edilmesi için tüm üst politika belgeleri ayrıntılı olarak taranmış ve bu belgelerde yer alan politikalar incelenmiştir.

Analiz edilen belgelerden Ankara Milli Eğitim Müdürlüğü 2024-2028 Stratejik Planı'nın stratejik amaç, hedef, performans göstergeleri ve stratejileri hazırlanırken yararlanılmıştır.

Analiz edilen belgeler Tablo 4'de gösterilmiş olup yapılan değerlendirmeler ve buna ilişkin üst politika belgelerinde Müdürlüğümüze verilen görevler Tablo 5'de yer almaktadır.

Tablo 4. Üst Politika Belgeleri

Temel Üst Politika Belgeleri	Sektörel ve Tematik Strateji Belgeleri
<ul style="list-style-type: none">• MEB 2024-2028 Stratejik Planı• Ankara MEM 2019-2023 Stratejik Planı• Milli Eğitim Kalite Çerçevesi• Keçiören Belediyesi 2020-2024 Stratejik Planı	<ul style="list-style-type: none">• Türkiye Yeterlilikler Çerçevesi• Ulusal ve Uluslararası Kuruluşların Eğitim ve Türkiye ile İlgili Raporları• Diğer Kamu Kurum ve Kuruluşlarının Stratejik Planları• Hükümet Programı• Kalkınma Planları

Tablo 5. Müdürlüğümüze Verilen Görevler

Üst Politika Belgesi	İlgili Bölüm/Referans	Verilen Görev/İhtiyaçlar
Keçiören MEM 2024-2028 Stratejik Planı	Stratejik Amaç 3. Hedef: 3.1-3.2-3.3	Dezavantajlı gruplar için hayat boyu öğrenme fırsatlarının artırılması. Dezavantajlı grupların hayat boyu öğrenmeye erişimini artırabilmek için projeler yürütülmesi. Yabancı uyruklu öğrencilerin Türk Eğitim Sistemi'ne uyumlarının sağlanması. Toplumun ihtiyaçlarına uygun hayat boyu öğrenme programlarının nitelik ve niceliğinin artırılması Hayat boyu öğrenmeye katılanların kurslarını tamamlamalarına yönelik çalışmaların yapılması Hayat boyu öğrenmeye katılımın artırılması amacıyla farkındalık ve bilgilendirme çalışmalarında kitle iletişim araçlarının daha etkin kullanılması Eğitim kurumlarının çevre dostu uygulamaları benimsemesi yönünde politikalar oluşturulması Trafik sürücü eğitimi ile trafik güvenliğine ilişkin bilgilendirme ve farkındalık çalışmaları Özel yaygın eğitim kurumlarında eğitim, sınav ve belgelendirme süreçlerini kapsayan kalite ve akreditasyon çalışmaları
Milli Eğitim Kalite Çerçevesi	Eğitim ve Öğretim Hizmetlerinin Niteliği	Öğrenci temel öğrenme kazanımlarının edinilmesinde doğrudan etkiye sahip beşerî, malî ve fiziksel alt yapı, Eğitim ortamı ve çevre, Sosyal tarafların katılımı, Hayat boyu öğrenme, Hareketlilik ile başarı ve geçişleri.

	Eđitim Yönetiminde İzleme ve Deđerlendirme	Öđrenci temel öđrenme kazanımlarının edinilmesinde etkili olan İzleme Ortamı, Risk Deđerlendirme, İzleme Faaliyetleri, Bilgi ve İletişim ile İzleme alanları.
Keçiören Belediyesi 2020-2024 Stratejik Planı	Amaç 2 Hedef 2	Keçiören'deki vatandaşlarımıza sunulan eğitim ve sosyal etkinliklerde talebin en az %90'ı karşılanacak, yaşam ve kültür merkezi gibi alanlarda ise talebin kapasite dâhilinde %100'ü karşılanacak ve hizmet kapasitesi artırılabacaktır.

2.5 Faaliyet Alanları ile Ürün/Hizmetlerin Belirlenmesi

FAALİYET ALANLARINA GÖRE ÜRÜN VE HİZMETLER	
FAALİYET ALANI: EĞİTİM	FAALİYET ALANI: YÖNETİM İŞLERİ
Rehberlik Hizmetleri <ul style="list-style-type: none">Psikolojik DanışmaSınıf İçi Rehberlik HizmetleriMeslek Tanıtımı ve Yönlendirme	Açık Öğretim Öğrenci işleri hizmeti <ul style="list-style-type: none">Kayıt-Nakil işleriSınıf geçme
Sosyal-Kültürel Etkinlikler <ul style="list-style-type: none">Halk oyunlarıKoroSatrançYarışmalarKültürel GezilerKermes ve ŞenliklerPikniklerSosyal Kulüp ve Toplum Hizmeti Çalışmaları	Öğretmen işleri hizmeti <ul style="list-style-type: none">Derece terfiHizmet içi eğitimÖzlük haklarıSendikal Hizmetler
Spor Etkinlikleri <ul style="list-style-type: none">FitnesMasa Tenisi	Mali İşlemler <ul style="list-style-type: none">Okul Aile Birliği işleriBütçe işlemleriBakım-onarım işlemleriTaşınır Mal işlemleri
<ul style="list-style-type: none">Resmi Bayram Törenleri	
FAALİYET ALANI: ÖĞRETİM	FAALİYET ALANI: YETİŞKİN EĞİTİMİ VE KURSIYERLERLE İLİŞKİLER
Öğretimin Planlanması <ul style="list-style-type: none">PlanlarÖğretmenler KuruluZümre toplantıları	Sağlık Hizmetleri <ul style="list-style-type: none">Ağız ve Diş Sağlığı SemineriÇocuk Hastalıkları SemineriObezite SemineriDiyabet Semineri
Öğretimin Uygulanması <ul style="list-style-type: none">Sınıf içi uygulamalarGezi ve incelemeKazanım değerlendirme	Kurslar <ul style="list-style-type: none">Mesleki KurslarKültürel KurslarSanatsal KurslarSpor KurslarıÖzel Eğitim İhtiyacı Olan Bireylere Yönelik KurslarHobi Kursları
Öğretimin Değerlendirilmesi <ul style="list-style-type: none">Dönem içi değerlendirmeler	Kursiyerlerle İlgili Hizmetler <ul style="list-style-type: none">Usta Öğretici toplantılarıOkul-Aile Birliği faaliyetleri

ÜRÜN VE HİZMETLER	
Kursiyer kayıt, kabul ve devam işleri	Eğitim hizmetleri
Kursiyer başarısının değerlendirilmesi	Öğretim hizmetleri
Sınav işleri	Toplum hizmetleri
Kurs bitirme işlemleri	Kulüp çalışmaları
Kurs belgesi düzenleme işleri	Öğrenim Belgesi
Personel işleri	Sosyal, kültürel ve sportif etkinlikler
Engelli kursiyer davranışlarının değerlendirilmesi	Rehberlik hizmetleri
Öğrenci sağlığı ve güvenliği	Bilimsel araştırmalar
Okul çevre ilişkileri	Yaygın eğitim
Rehberlik	Kursiyerler-Engelli öğrenciler

Kurumumuzda açık öğretim öğrencilerimizin kayıt, nakil, devam-devamsızlık, not, öğrenim belgesi düzenleme işlemleri açık öğretim öğrenci yönetim bilgi sistemi üzerinden yapılmaktadır. Kursiyerlerimizin kayıt, nakil, devamsızlık, not işlemleri ve belge düzenleme işlemleri e-yaygın bilgi yönetim sistemi üzerinden yapılmaktadır.

Öğretmenlerimizin özlük, derece-kademe, terfi, hizmet içi eğitim, maaş ve ek ders işlemleri MEBBİS ve MYS sistemleri üzerinden yapılmaktadır. Okulumuzun mali işlemleri ilgili yönetmeliklere uygun olarak yapılmaktadır.

Halk Eğitimi Merkezimizde rehberlik anlayışı sadece sorun odaklı değil, önleme ve bilgilendirme odaklıdır. Rehber öğretmenimiz kursiyerlere yönelik seminerler düzenlemekte, çeşitli anket ve envanterler uygulamaktadır. Kurumumuzda kurs gören özel eğitime ihtiyacı olan bireylerden davranış problemi gözlemlenen sınıf ve öğrenciler güdülenerek olumlu davranış kazanmalarını sağlamak amaçlanmaktadır.

Kurumumuz İl ve İlçe Milli Eğitim Müdürlüğümüz tarafından düzenlenen sosyal, kültürel ve sportif yarışmalara katılmaktadır. Kurumumuzda kültürel geziler, tiyatro, piknik, kermes gibi faaliyetler düzenlenmektedir.

2.6 Paydaş Analizi

2024-2028 Stratejik Planlama Ekibi olarak planımızın hazırlanması aşamasında katılımcı bir yapı oluşturmak için ilgili tarafların görüşlerinin alınması ve plana dâhil edilmesi gerekli görülmüş ve bu amaçla paydaş analizi çalışması yapılmıştır. Ekibimiz tarafından iç ve dış paydaşlar belirlenmiş, bunların önceliklerinin tespiti yapılmıştır.

Paydaş görüş ve beklentileri SWOT (GZFT) Analizi Formu, Çalışan Memnuniyeti Anketi, Öğrenci Memnuniyeti Anketi, Veli Anketi Formu kullanılmaktadır. Aynı zamanda öğretmenler kurulu toplantıları, Zümre toplantıları gibi toplantılarla görüş ve beklentiler tutanakla tespit edilmekte Okulumuz bünyesinde değerlendirilmektedir.

Milli Eğitim Bakanlığı, Kaymakamlık, İlçe Milli Eğitim Müdürlükleri, Okullar, Yöneticiler, Öğretmenler, Özel Öğretim Kurumları, Öğrenciler, Okul aile birlikleri, Memur ve Hizmetli, Belediye, İl Sağlık Müdürlüğü, Meslek odaları, Sendikalar, Vakıflar, Muhtarlıklar, Tarım İlçe Müdürlüğü, Sivil Savunma İl Müdürlüğü, Türk Telekom İlçe Müdürlüğü, Medya vb.

Paydaş Analizi ve Sınıflamasında Kullanılan Kavramlara İlişkin Açıklamalar:

Paydaş: Kurumun gerçekleştirdiği faaliyetlerden etkilenen taraflardır.

Paydaşlar şu başlıklar altında ele alınmaktadır.

Lider: kurumda herhangi bir kademede görev alan çalışanlar içerisinde liderlik özellikleri olan kişilerdir.

Çalışan: Kurum çalışanıdır.

Müşteri: Ürün, hizmet ve süreçten etkilenen herkeştir.

Temel Ortak: Kurum faaliyetlerini gerçekleştirmek üzere kendi seçimi üzerine değil zorunlu olarak kurulan ortaklıklardır.

Stratejik Ortak: Kurumun faaliyetlerini gerçekleştirmek üzere kendi seçimi üzerine kurduğu ortaklıktır.

Tedarikçi: Kurumun faaliyetlerini gerçekleştiren ihtiyaç duyduğu kaynakları temin eden kuruluşlardır.

Ürün/Hizmet: Herhangi bir hizmet/üretim sürecinin çıktısıdır.

Paydaş Listesi

PAYDAŞIN ADI	PAYDAŞ TÜRÜ	NEDEN PAYDAŞ	HEDEF KİTLE / YARARLANICI	TEMEL ORTAK	STRATEJİK ORTAK	ÇALIŞAN	TEDARİKÇİ
Hayat Boyu Öğrenme Genel Müdürlüğü	Dış Paydaş	MEB Hayat Boyu Öğrenme Genel Müdürlüğü politika üretir, genel bütçe merkezden gelir, Hesap verilen mercidir.		√			√
Kaymakamlık	Dış Paydaş	Kurumumuzun üstü konumunda olup, hesap verilecek mercidir.	√	√			
İl Milli Eğitim Müdürlüğü	Dış Paydaş	Müdürlüğüne bağlı okul ve kurumları belli bir plan dâhilinde yönetmek ve denetlemek, inceleme ve soruşturma işlerini yürütmek.	√	√			
Ankara Büyükşehir Belediye Bşk.lığı	Dış Paydaş	Belediye bünyesinde açılacak kurslar ile ilgili koordinasyonu sağlar	√	√			
Keçiören Belediye Başkanlığı	Dış Paydaş	Belediye bünyesinde açılacak kurslar ile ilgili koordinasyonu sağlar	√	√			
Hastaneler	Dış Paydaş	Tedavi gören hastaların veya yakınlarının iş uğraş terapileri için açılacak kurslar için işbirliği yapar.	√	√			
İŞKUR	Dış Paydaş	Meslek eğitimine yönelik yetişkinlerin çalışma hayatına dâhil olmalarına yönelik belgelendirme hizmetleri için işbirliği yapar.			√		
Okul ve Kurumlar	Dış Paydaş	Eğitim-Öğretim yapan okul ve kurumlar stratejik işbirliği yapar.	√	√	√		√
Muhtarlıklar	Dış Paydaş	Yetişkin eğitiminde sorumlu olduğu mahalle halkı ile iletişimi sağlar.		√	√		
Yöneticiler	İç Paydaş	Hizmet veren personeldir.	√	√	√	√	
Öğretmenler	İç Paydaş	Eğitim öğretim hizmetlerinde tamamlayıcı unsurdur.	√		√		
Kurum Personeli	İç Paydaş	Kurumda verilen hizmetlerin yürütülmesini sağlar.	√	√	√		
Okul Aile Birliği Üyeleri	İç Paydaş	Okulun eğitim öğretim ortamları ve imkânlarının zenginleştirilmesi için çalışır.		√	√	√	√
Usta Öğreticiler	İç Paydaş	Kurum nezdinde açılan kurslarda eğitim veren belgeli kişiler..		√	√	√	
Açık Öğretim Öğrencileri	İç Paydaş	Zorunlu eğitim sürecini tamamlayan okula devam edemeyen kişiler.	√		√		√
Kursiyerler	İç Paydaş	Kurumda açılan kursa katılan kişiler.	√		√		

Paydaş Analizi

Paydaşlar	Kurum İçi-Dışı		Paydaş Türü					Tedarikçi
	İç Paydaş	Dış Paydaş	Lider	Çalışanlar	Hedef Kitle	Temel Ortak	Stratejik Ortak	
Yöneticilerimiz	√		√	√				
Öğretmen	√		√	√				
Kurum Personeli	√			√				
Okul Aile Birliği	√				√	√	√	
Usta Öğreticiler	√							
Açık-Öğretim Öğrencileri	√							
Kursiyerler	√							
Hastaneler		√						
Hayat Boyu Öğrenme Gen. Müdürlüğü		√						
Keçiören Kaymakamlığı		√						
Ankara İl Milli Eğitim Müdürlüğü		√						
Keçiören İlçe Milli Eğitim Müdürlüğü		√						
Keçiören Belediye Başkanlığı		√						
Ankara Büyükşehir Belediye Başkanlığı		√						
İŞKUR		√						
Resmi Okullarımız / Kurumlarımız		√				√		
Muhtarlıklar		√				√		

Paydaş Önem Etki Matrisi

PAYDAŞIN ADI	Önem		Etki	
	Önemli	Önemsiz	Güçlü	Zayıf
Hayat Boyu Öğrenme Genel Müdürlüğü	√		Birlikte çalış	
Kaymakamlık	√		Birlikte çalış	
İl Milli Eğitim Müdürlüğü	√		Birlikte Çalış	
İlçe Milli Eğitim Müdürlüğü	√		Birlikte Çalış	
Keçiören Belediye Başkanlığı	√		Birlikte Çalış	
Ankara Büyükşehir Belediye Başkanlığı	√		Birlikte Çalış	
Hastaneler	√		Birlikte Çalış	
İŞKUR		√	Çalışmalara Dâhil Et	
Okul ve Kurumlar	√		Birlikte Çalış	İzle
Muhtarlıklar		√	Birlikte Çalış	İzle
Yöneticiler	√		Birlikte Çalış	İzle
Öğretmenler	√		Birlikte Çalış	İzle
Kurum Personeli	√		Birlikte Çalış	İzle
Okul Aile Birliği Üyeleri	√		Birlikte Çalış	İzle
Usta Öğreticiler	√		Birlikte Çalış	İzle
Açık Öğretim Öğrencileri		√		Gözet
Kursiyerler		√		Gözet

Paydaş Stratejisi

	GÜÇLÜ	ZAYIF
ÖNEMLİ	<p>Bilgilendir - Birlikte Çalış</p> <ul style="list-style-type: none">▪ Hayat Boyu Öğrenme Genel Müdürlüğü▪ Kaymakamlık▪ İl Milli Eğitim Müdürlüğü▪ İlçe Milli Eğitim Müdürlüğü▪ Okul ve Kurumlar▪ Yöneticiler▪ Öğretmenler▪ Okul Aile Birliği▪ Kurum Personeli▪ Usta Öğreticiler	<p>Kapasiteyi geliştir, çıkarlarını gözet</p> <ul style="list-style-type: none">▪ Açık Öğretim Öğrencileri▪ Kursiyerler▪ Keçiören Belediye Başkanlığı▪ Ankara Büyükşehir Belediye Başkanlığı▪ Hastaneler
ÖNEMSİZ	<p>Etkilerini gider, kendini savun</p> <p>Bilgilendir - Gözet</p> <ul style="list-style-type: none">▪ İŞKUR	<p>İzle veya gözet</p> <ul style="list-style-type: none">▪ Muhtarlıklar

Yararlanıcı Ürün Hizmet Matrisi

Yararlanıcı/ Müşteri	Ürün/ Hizmet																
	Personel işleri	Rehberlik ve Yönlendirme	Öğrenci başarısının değerlendirilmesi	Öğrenci kayıt, kabul ve devam işleri	Öğrencilere Ücretsiz Ders Kitabı Dağıtımı	Sınav işleri	Sınıf geçme işleri	Öğrenim belgesi	Sportif Faaliyetler	Sosyal ve Kültürel Faaliyetler	Öğrenci davranışlarının değerlendirilmesi	Öğrenci sağlığı ve güvenliği	Mezunlar (Öğrenci)	Öğrenci Servisleri	Eğitim-Öğretimi ve Yönetimi Geliştirme Çalışmaları	Fiziki Nitelik Geliştirme Çalışmaları	Okul çevre ilişkileri
Milli Eğitim Bakanlığı	√	√	√	√	√	√									√	√	
Hayat Boyu Öğrenme GM.	√														√	√	√
Kaymakamlık	√	√		√	√	√			√	√		√			√	√	
İl Millî Eğitim Müdürlüğü	√				√				√						√	√	
İlçe Millî Eğitim Müdürlüğü	√	√	√	√	√	√	√	√	√	√	√	√	√	√	√	√	√
Keçiören Belediye Başkanlığı		√							√	√					√	√	√
Ankara Büyükşehir B. Başkanlığı		√							√	√					√	√	√
İŞKUR	√	√	√	√	√	√	√	√	√	√	√	√	√	√	√	√	√
Okul ve Kurumlar	√	√	√		√	√	√		√	√	√	√	√	√	√		√
Muhtarlıklar		√			√	√			√	√		√	√	√			√
Hastaneler																	√
Yöneticiler	√																√
Öğretmenler									√	√							√
Kurum Personeli												√					
Okul Aile Birliği Üyeleri		√											√				
Usta Öğreticiler	√														√		√
Açık Öğretim Öğrencileri																	√
Kursiyerler																	√

Kurumumuzun temel paydaşları öğrenci, veli ve öğretmen olmakla birlikte eğitimin dışsal etkisi nedeniyle okul çevresinde etkileşim içinde olunan geniş bir paydaş kitlesi bulunmaktadır. Paydaşlarımızın görüşleri anket, toplantı, dilek ve istek kutuları, elektronik ortamda iletilen önerilerde dâhil olmak üzere çeşitli yöntemlerle sürekli olarak alınmaktadır.

Paydaş anketlerine ilişkin ortaya çıkan temel sonuçlara altta yer verilmiştir

Kursiyer Memnuniyet Anketi

GÖSTERGELER	MEMNUNİYET ANKET SONUCU	
	ORTALAMA	SONUÇ %
1. Öğretmenlerimle ihtiyaç duyduğumda rahatlıkla görüşebilirim.	9,60	96
2. Halk Eğitim Merkezi Müdürü ile ihtiyaç duyduğumda rahatlıkla görüşebilirim.	8,37	83,7
3. Kuruma ilettiğimiz öneri ve isteklerimiz dikkate alınır.	8,49	84,9
4. Kurumda kendimi güvende hissedirim.	9,40	94
5. Kurumda kursiyerlerle ilgili alınan kararlarda bizlerin görüşleri dikkate alınır.	8,60	86
6. Öğretmenler yeniliğe açık olarak derslerin işlenişinde çeşitli yöntemler kullanırlar.	9,42	94,2
7. Derslerde konuya göre uygun araç gereçler kullanılır.	9,41	94,1
8. Teneffüslerde ihtiyaçlarımı giderebilirim.	9,52	95,2
9. Kurumun içi ve dışı temizdir.	9,24	92,4
10. Kurumun binası ve diğer fiziki mekânlar yeterlidir.	8,60	86
11. Kurumun rehberlik servisinden yeterince yararlanabilirim.	8,40	84
12. Kurumda yeterli miktarda sanatsal ve kültürel faaliyetler düzenlenmektedir.	8,72	87,2

12 ifadeden oluşan, 1= Hiçbir zaman 10= Her zaman olmak üzere 10'lu derecelendirilmiş kursiyer memnuniyet anketini 683 kişi doldurmuştur. Elde edilen sonuçlar, her bir ifade için hesaplanan ortalama puan ve yüzdeler ile yukarıdaki tabloda sunulmuştur. En yüksek memnuniyet oranı %90 ile “Öğretmenlerimle ihtiyaç duyduğumda rahatlıkla görüşebilirim.” ifadesidir. En düşük memnuniyet oranı ise % 83,7 “Halk Eğitim Merkezi Müdürü ile ihtiyaç duyduğumda rahatlıkla görüşebilirim.” ifadesidir.

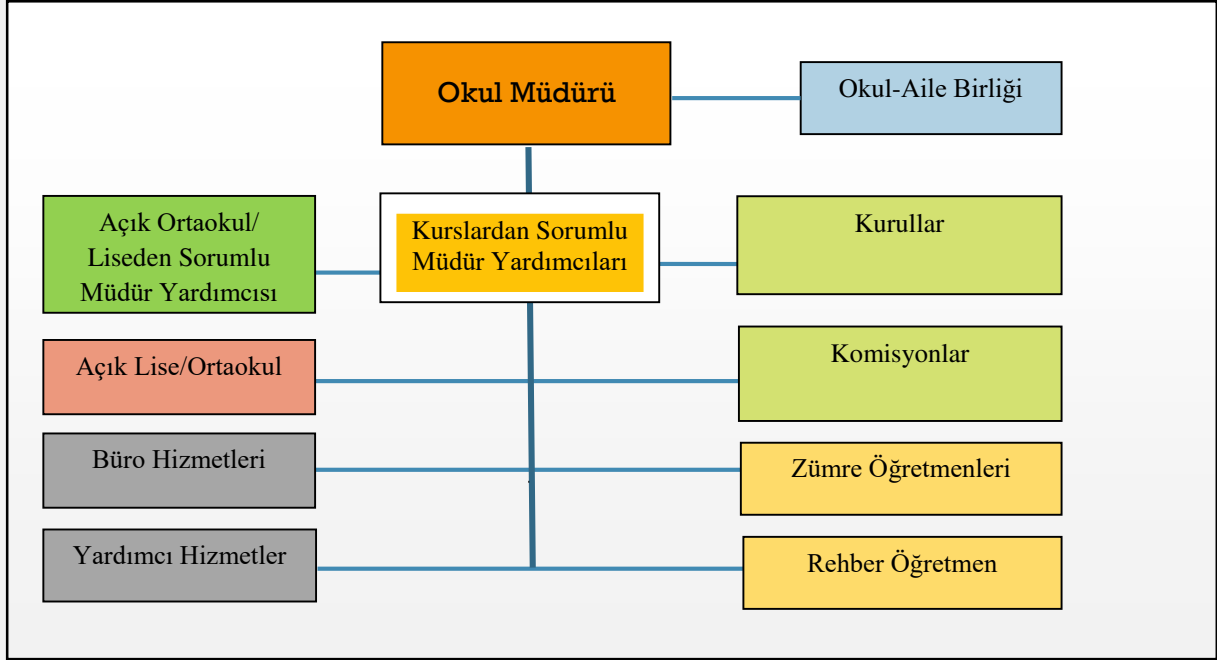
Öğretmen Memnuniyet Anketi

GÖSTERGELER	MEMNUNİYET ANKET SONUCU	
	ORTALAMA	SONUÇ %
1. Kurumumuzda alınan kararlar çalışanların katılımıyla alınır.	10	52,6
2. Kurumumuzdaki tüm duyurular çalışanlara zamanında iletilir.	10	52,6
3. Her türlü ödüllendirmede adil olma ve tarafsızlık esastır.	9	47,4
4. Kendimi, kurumun değerli bir üyesi olarak görürüm.	13	68,4
5. Çalıştığım kurum bana kendimi geliştirme imkânı tanır.	17	89
6. Kurum teknik araç ve gereç yönünden yeterli donanıma sahiptir.	9	47,4
7. Kurumda çalışanlara yönelik sosyal ve kültürel faaliyetler düzenlenmektedir.	15	79
8. Kurumda öğretmenler arasında ayırım yapılmamaktadır.	17	89
9. Kurumumuzda yerelde ve toplum üzerinde olumlu etki bırakacak çalışmalar yapılmaktadır	18	94
10. Yöneticilerimiz, yaratıcı ve yenilikçi düşüncelerin üretilmesini teşvik etmektedir.	16	84
11. Yöneticiler, kurumun vizyonunu, stratejilerini, iyileştirmeye açık alanlarını vs. çalışanlarla paylaşır.	17	90
12. Kurumumuzda sadece öğretmenlere tahsis edilmiş alanlar yeterlidir.	16	84
13. Rehberlik servisi ile kurumumuz öğretmenleri arasında sağlıklı bir iletişim-paylaşım bulunmaktadır.	17	90

13 ifadeden oluşan, 1= Hiçbir zaman 10= Her zaman olmak üzere 10'lu derecelendirilmiş öğretmen memnuniyet anketini 19 kişi doldurmuştur. Elde edilen sonuçlar, her bir ifade için hesaplanan ortalama puan ve yüzdeler ile yukarıdaki tabloda sunulmuştur. En yüksek memnuniyet oranı %90,6 ile "Yöneticilerimiz, yaratıcı ve yenilikçi düşüncelerin üretilmesini teşvik etmektedir." İfadesidir. En düşük memnuniyet oranı ise %83,6 "Kurumumuzdaki tüm duyurular çalışanlara zamanında iletilir." ifadesidir.

2.7 Kurum İçi Analiz

2.7.1 Teşkilat Yapısı



2.7.2 İnsan Kaynakları

Kurumumuz insan kaynakları yönetime ilişkin temel politika ve stratejileri Millî Eğitim Bakanlığının politika ve stratejisine uyumlu olarak “çalışanların yönetimi süreci” kapsamında yürütülmektedir. İnsan kaynaklarına ilişkin politika ve stratejiler okulumuzun kilit süreçleri ile uyum içerisindedir.

Okulumuzda personel istihdamı, emeklilik ve ücretlendirme ile ilgili konular Millî Eğitim Bakanlığı kanun ve yönetmeliklerine uygun olarak yapılmaktadır. Bunun dışında açılan yaygın eğitim kurslarında kadrosuz usta öğreticilerin görevlendirilmesi durumunda, usta öğreticilerin SGK giriş, çıkış ve ödemeleri Kurumumuz tarafından ilgili mevzuat hükümlerince yapılmaktadır.

Kaliteli ve çağdaş eğitim politikamızın amacı evrensel düşüncelere sahip, yaratıcı, demokratik, insan haklarına saygılı, yeniliklere açık, katılımcı ve çağdaş bireyler yetiştirmektir. Okul yöneticilerimiz, çalışanların ekip halinde çalışmalarının etkili halde gerçekleşmesini, özverili, uyumlu ekipler oluşturarak, onlara her konuda yardımcı ve önder olarak, okulun imkânlarını sunarak, çalışanları yüreklendirip zamanında ödüllendirerek sağlamaktadırlar.

Kurumumuzda eğitim-öğretim kalitesi yüksek, kendi alanlarında yetkin öğretmen kadrosu bulunmaktadır. Çalışanlar MEB mevzuatındaki değişikliklere göre bilgilendirilmekte, öğretmenlere yapılan anketlerde ihtiyaç duyulan konularla ilgili programlar Millî Eğitim Müdürlüğü ile iş birliğine gidilip hizmet içi eğitim planları yapılmaktadır. Misyon ve vizyonumuzdaki değerlere ulaşmak için çağdaş eğitim anlayışı ve çağdaş eğitim kalitesinde eğitim yapabilmek amacıyla çalışanlara kurumumuz örgüt kültürüne uygun, hizmet içi eğitimleri verilmektedir. Ekip düzeyinde ise örgüt kültürünü yansıtmak, bireysel farklılıklara önem vermek ve takım ruhuna sahip olmak ilkelerimizle hareket eden, birbirleri ile iş birliğine

açık öğretmenlerimiz tarafından öğrenme olanakları oluşturulmakta ve katılıma özendirilmektedir. Öğrenme faaliyetlerine ilişkin bilgiler çeşitli ortamlardan elde edilmektedir. Çalışanların kendilerini geliştirmeleri amacıyla öğrenme faaliyetleri desteklenmekte ve seminer, toplantı, eğitim vb. katılmaları sağlanmaktadır.

Tablo3: Çalışanların Görev Dağılımı

ÇALIŞANLARIN GÖREV DAĞILIMI	
Okul Müdürü;	<ol style="list-style-type: none">1. Kurs öğretmenliği yapmak2. Kanun, tüzük, yönetmelik, yönerge, program ve emirlere uygun olarak görevlerini yürütür3. Okulu düzene koyar, denetler.4. Okulun amaçlarına uygun olarak yönetilmesinden, değerlendirilmesinden ve geliştirmesinden sorumludur.5. Okul müdürü, görev tanımında belirtilen diğer görevleri de yapar.
Müdür Yardımcıları	<ol style="list-style-type: none">1. Kurs öğretmenliği yapmak2. Kurs açılış, kapanış ve diğer süreçlerini yürütmek3. Açık ortaokul ve açık lise iş ve işlemlerini takip etmek4. Okulun her türlü eğitim-öğretim, yönetim, kursiyer, personel, tahakkuk, ayniyat, yazışma, sosyal etkinlikler, güvenlik, beslenme, bakım, nöbet, koruma, temizlik, düzen, halkla ilişkiler gibi işleriyle ilgili olarak okul müdürü tarafından verilen görevleri yapar.5. Müdür yardımcıları, görev tanımında belirtilen diğer görevleri de yapar.
Öğretmen	<ol style="list-style-type: none">1. Öğretmenler, kendilerine için açılan kursları programda belirtilen esaslara göre plânlamak, okutmak, bunlarla ilgili uygulama ve deneyleri yapmak, ders dışında okulun eğitim-öğretim ve yönetim işlerine etkin bir biçimde katılmak ve bu konularda kanun, yönetmelik ve emirlerde belirtilen görevleri yerine getirmekle yükümlüdürler.2. Yönetimce verilen eğitim-öğretim görevlerini yaparlar.3. Okulun bina ve tesisleri ile kursiyer mevcudu, göz önünde bulundurularak okul müdürlüğünce düzenlenen nöbet çizelgesine göre nöbetlerini tutarlar.4. Yönetici ve öğretmenler; Resmî Gazete, Tebliğler Dergisi, genelge ve duyurulardan elektronik ortamda yayımlananları Bakanlığın web sayfasından takip eder.5. Elektronik ortamda yayımlanmayanları ise okur, ilgili yeri imzalar ve uygularlar.6. Öğretmenler dersleri ile ilgili araç-gereç, laboratuvar ve işliklerdeki eşyayı, okul kütüphanesindeki kitapları korur ve iyi kullanılmasını sağlarlar.
Yönetim İşleri ve Büro Memuru	<ol style="list-style-type: none">1. Müdür veya müdür yardımcıları tarafından kendilerine verilen yazı ve büro işlerini yaparlar.2. Gelen ve giden yazılarla ilgili dosya ve defterleri tutar, yazılanların asıl veya örneklerini dosyalar ve saklar, gerekenlere cevap hazırlarlar.

3. Memurlar, teslim edilen gizli ya da şahıslarla ilgili yazıların saklanması ve gizli tutulmasından sorumludurlar.
4. Öğretmen, memur ve hizmetlilerin özlük dosyalarını tutar ve bunlarla ilgili değişiklikleri günü gününe işlerler.
5. Arşiv işlerini düzenlerler.
6. Müdürün vereceği hizmete yönelik diğer görevleri de yaparlar.

Yardımcı Hizmetler Personeli

1. Yardımcı hizmetler sınıfı personeli, okul yönetimince yapılacak plânlama ve iş bölümüne göre her türlü yazı ve dosyayı dağıtmak ve toplamak,
2. Başvuru sahiplerini karşılamak ve yol göstermek,
3. Hizmet yerlerini temizlemek, aydınlatmak ve ısıtma yerlerinde çalışmak,
4. Okula getirilen ve çıkarılan her türlü araç-gereç ve malzeme ile eşyayı taşıma ve yerleştirme işlerini yapmakla yükümlüdürler.

Tablo. 4: İdari Personelin Hizmet Süresine İlişkin Bilgiler

Hizmet Süreleri	2024 Yıl İtibarıyla	
	Kişi Sayısı	%
1-4 Yıl	0	
5-6 Yıl	0	
7-10 Yıl	0	
10 yıl üzeri	6	100

Tablo5: Kurumda Oluşan Yönetici Sirkülasyonu

	Yıl İçerisinde Kurumdan Ayrılan Yönetici Sayısı			Yıl İçerisinde Kurumda Göreve Başlayan Yönetici Sayısı		
	2021	2022	2023	2021	2022	2023
TOPLAM	1	2	2	1	1	3

Tablo 6: İdari Personelin Katıldığı Hizmet İçi Programları

Konulara Göre Katılım Sağlanan Hizmet İçi Eğitim Sayısı			
Görevi	Yönetimle ilgili	Kişisel Gelişim	Mesleki Gelişim
Okul Müdürü	11	23	20
Müdür Yardımcısı	12	113	67

Tablo 7: Öğretmenlerin Hizmet Süreleri

Hizmet Süreleri	Kadın	Erkek	Toplam
1-3 Yıl	-	1	1
4-6 Yıl	-	-	-
7-10 Yıl	-	-	-
11-15 Yıl	3	2	5
16-20 Yıl	2	1	3
20 Yıl ve üzeri	15	3	18

Tablo 8: Kurumda Oluşan Öğretmen Sirkülasyonu

	Yıl İçerisinde Kurumdan Ayrılan Öğretmen Sayısı			Yıl İçerisinde Kurumda Göreve Başlayan Öğretmen Sayısı		
	2021	2022	2023	2021	2022	2023
TOPLAM	1	0	0	1	0	2

Tablo 9: Öğretmenlerin Konulara Göre Katılım Sağladığı Hizmet İçi Eğitim Sayısı

Görevi	Yönetimle ilgili		Kişisel Gelişim		Mesleki Gelişim	
	Kadın	Erkek	Kadın	Erkek	Kadın	Erkek
Katılan Öğretmen Sayısı	15	10	489	73	283	45
Katılmayan Öğretmen Sayısı	-	1	58	12	42	4

Tablo 10: Kurumdaki Mevcut Hizmetli/ Memur Sayısı

Görevi	Erkek	Kadın	Eğitim Durumu	Hizmet Yılı
1 Memur		X	Lise	2
2 Memur		X	Lise	38
3 Hizmetli		X	Lise	1
4 Hizmetli		X	İlköğretim	20
5 Hizmetli	X		Lise	17
6 İşçi	X		Ortaokul	1

Tablo 11: Kurum Rehberlik Hizmetleri

Mevcut Kapasite				Mevcut Kapasite Kullanımı ve Performans					
Psikolojik Danışman Norm Sayısı	Görev Yapan Psikolojik Danışman Sayısı	İhtiyaç Duyulan Psikolojik Danışman Sayısı	Görüşme Odası Sayısı	Danışmanlık Hizmeti Alan			Rehberlik Hizmetleri ile İlgili Düzenlenen Eğitim/Paylaşım Toplantısı vb. Faaliyet Sayısı		
				Öğrenci Sayısı	Öğretmen Sayısı	Veli Sayısı	Öğretmenlere Yönelik	Kursiyerlere Yönelik	Velilere Yönelik
1	1	0	1	199	17	20	15	33	8

2.7.3 Teknolojik Düzey

Kurumumuz, bilgi üretiminde eğitim teknolojilerini yoğun bir şekilde kullanmaktadır. Eğitimde kalıcı öğrenmeyi hedefleyen bir anlayışla, teknolojiyi en üst düzeyde kullanmaktadır. Öğretmenler, bilgisayar ve projeksiyon gibi teknolojik araçları derslerinde kullanmaktadır. Okulumuz internete bağlı ve bilgisayarlar her yerde bulunmaktadır. Ayrıca kursiyerlerin öğrenme süreçlerini desteklemek için çeşitli teknolojik araçlar kullanılmaktadır. Kurumumuz, bilgilerin düzenli bir şekilde kaydedilmesini ve paylaşılmasını sağlamaktadır. Çalışanlarla ilgili bilgiler dosyalanmakta ve güncellenmektedir. Bilgiye erişim, çeşitli yöntemlerle sağlanmaktadır. Evraklar, uygun bir dosya sistemine göre düzenlenmekte ve saklanmaktadır. Ayrıca okulun teknolojik donanımı amaca uygun şekilde kullanılmakta ve bakımı düzenli olarak yapılmaktadır.

Kurumumuz, bina ve donanımların yangın, doğal afet, sabotaj ve teröre karşı sigortalanmasına da önem vermektedir. Yöneticiler, teknolojik gelişmeleri sürekli takip ederek, okulun ihtiyaçlarına ve hedeflerine uygun olarak değerlendirir ve gerektiğinde günceller. Atık yönetimi konusunda bilinçlendirme eğitimleri düzenlenmekte ve okulda olumsuz etki yaratabilecek ürünlerden kaçınılmaktadır. Binaların bakımı düzenli olarak yapılır ve yangın güvenliği önlemleri alınır. Ayrıca, toplum sağlığını tehdit edebilecek maddeler kullanılmamaktadır ve kalorifer sistemleri düzenli olarak bakıma alınmaktadır.

Tablo 12: Teknolojik Araç-Gereç Durumu

Araç-Gereçler	2021	2022	2023	İhtiyaç
Projeksiyon	15	14	14	5
Televizyon	1	1	1	1
Bilgisayar Laboratuvarı	2	2	2	0
Bilgisayar	39	39	49	11
Dizüstü Bilgisayar	0	0	1	3
Akıllı Tahta	0	0	0	14
Tablet	4	4	6	3
Yazıcı	10	10	14	5

Tablo 13: Fiziki Mekân Durumu

Fiziki Mekân	Var	Yok	Adedi	İhtiyaç
Öğretmen Çalışma Odası	x		1	
Ekipman Odası	x		2	
Kütüphane		x		Var
Rehberlik Servisi	x		1	
Resim Odası	x		1	
Müzik Odası	x		1	
Çok Amaçlı Salon	x		1	
Teknoloji ve Tasarım Odası		x		Yok
Bilgisayar laboratuvarı	x		2	
Yemekhane	x		1	
Spor Salonu		x		Var
Otopark	x		2	
Spor Alanları	x		1	
Kantin		x		
Fen Bilgisi Laboratuvarı		x		Yok
Atölyeler	x		10	
Yardımcı Personel Odası	x		1	
Arşiv	x		1	
Harita Odası		x		Yok
Destek Odası	x		1	

2.7.4 Mali Kaynaklar

Kurumumuzda finansal ve fiziksel kaynakların yönetimi süreci titizlikle yürütülmektedir. Finansal kaynaklar yıllık bütçe planına göre oluşturulmakta ve giderlerle ilgili düzenlemeler Okul Aile Birliği ve komisyonlar tarafından gerçekleştirilmektedir. Okulumuz, kar amacı gütmeyen bir kuruluş olarak faaliyet göstermektedir ve yıllık bütçe gelirleri, Okul Aile Birliği'ne yapılan kursiyer bağışları ve kermes gibi sosyal etkinlik gelirlerinden oluşmaktadır.

Çalışanlar, bütçe oluşturulurken bilgilendirilmekte ve bireysel ve grup olarak belirlenen ihtiyaçlar okulumuzun finansal kaynaklarından karşılanmaktadır. Finansal risklerin önlenmesi amacıyla tasarruf tedbirleri alınmakta ve oluşabilecek bütçe açıkları çalışanlara duyurulmakta, gerekli kaynak sağlanması için Okul Aile Birliği ile işbirliği yapılmaktadır.

Eğitim-öğretim kalitesinin ve kurum kültürünün istenilen düzeye ulaşması için kursiyer ve öğretmen işbirliği yapılan kuruluşlarla sinerji yaratılarak birlikte çalışmalar yapılmakta ve süreç iyileştirme ekiplerine bu kuruluşların temsilcilerinin katılımı sağlanmaktadır. Ayrıca, diğer iş birlikleriyle Okul Aile Birliği üyeleri bir araya gelerek bilgi paylaşımında bulunmakta ve tüm gelir ve giderler TEFBİS sistemine işlenmektedir.

Okulumuzun genel bütçe ödenekleri, okul aile birliği gelirleri ve diğer katkılarda dâhil olmak üzere kaynak tablosu aşağıdaki gibidir. Gelecek yıllara ait veriler enflasyon oranı göz önünde bulundurularak hesaplanmıştır.

Tablo 14: Mali Kaynak Tablosu

Kaynak Tablosu	2024	2025	2026	2027	2028	Toplam Maliyet-TL
Genel Bütçe	109.100.000	146.194.000	198.823.840	274.376.899	389.615.197	1.118.109.936
TOPLAM	109.100.000	146.194.000	198.823.840	274.376.899	389.615.197	1.118.109.936

Amaç ve Hedef No	2024	2025	2026	2027	2028	Beş Yıllık Toplam
AMAÇ 1	102.554.000	137.422.360	186.894.410	257.914.285	366.238.285	1.051.023.340
Hedef 1	46.149.300	61.840.062	84.102.484	116.061.428	164.807.228	472.960.503
Hedef 2	20.510.800	27.484.472	37.378.882	51.582.857	73.247.657	210.204.668
Hedef 3	35.893.900	48.097.826	65.413.043	90.270.000	128.183.400	367.858.169
AMAÇ 2	3.273.000	4.385.820	5.964.715	8.231.307	11.688.456	33.543.298
Hedef 1	3.109.350	4.166.529	5.666.479	7.819.742	11.104.033	31.866.133
Hedef 2	163.650	219.291	298.236	411.565	584.423	1.677.165
Hedef 3	163.650	219.291	298.236	411.565	584.423	1.677.165
AMAÇ 3	3.054.800	4.093.432	5.567.068	7.682.553	10.909.226	31.307.078
Hedef 1	1.069.180	1.432.701	1.948.474	2.688.894	3.818.229	10.957.477
Hedef 2	152.740	204.672	278.353	384.128	545.461	1.565.354
Hedef 3	152.740	204.672	278.353	384.128	545.461	1.565.354
Hedef 4	1.680.140	2.251.388	3.061.887	4.225.404	6.000.074	17.218.893
AMAÇ 4	218.200	292.388	397.648	548.754	779.230	2.236.220
Hedef 1	218.200	292.388	397.648	548.754	779.230	2.236.220
AMAÇ TOPLAM	109.648.754	146.194.000	198.426.192	274.376.899	389.615.197	1.118.109.936

Tablo 15. Harcama Kalemleri

Harcama Kalemi	Çeşitleri
Personel	Sözleşmeli olarak çalışan kadrosuz usta öğreticilerin ücret, vergi, sigorta vb. giderleri
Onarım	Okul/kurum binası ve tesisatlarıyla ilgili her türlü küçük onarım; makine, bilgisayar, yazıcı vb. bakım giderleri
Sosyal-sportif faaliyetler	Etkinlikler ile ilgili giderler
Temizlik	Temizlik malzemeleri alımı
İletişim	Telefon, faks, internet, posta, mesaj giderleri
Kırtasiye	Her türlü kırtasiye ve sarf malzemesi giderleri

Tablo 16: Gelir-Gider Tablosu

YILLAR	2021		2022		2023	
	GELİR	GİDER	GELİR	GİDER	GELİR	GİDER
Temizlik		₺4.130,00		₺24.038,58		₺63.779,00
Küçük Onarım		-		₺46.541,56		₺9.360,00
Bilgisayar Harcamaları		₺22.722,08		₺30.099,12		₺47.100,00
Büro Makinaları Harcamaları		₺26.992,14		-		-
Telefon	821.996,27	₺1.725,45	5.924.559,09	₺4.206,75	41.316.811,68	₺6.301,32
Sosyal Faaliyetler		-		-		-
Kırtasiye		₺6.330,60		₺4.189,00		₺16.080,00
GENEL		₺123.126,24		₺218.923,95		₺403.352,65
Usta Öğretici		₺595.118,25		₺5.426.618,89		₺40.718.038,71
Malzeme Alımı		₺41.851,51		₺169.941,24		₺52.800,00

Tablo 17: Kurumun Norm Kadro Durumu

Sıra No	Unvan-Branşı	Norm	Mevcut	İhtiyaç	Sözleşmeli	Fazla
1	Müdür	1	1	-	-	-
2	Müdür Baş Yardımcısı	-	-	-	-	-
3	Müdür Yardımcısı	5	5	-	-	-
4	Sınıf Öğretmenliği	1	2	-	-	1
5	İngilizce	1	2	-	-	1
6	Rehber Öğretmen	1	1	-	-	-
7	Muhasebe ve Finansman	1	1	-	-	-
8	Okul Öncesi	2	2	-	-	-
9	Görsel Sanatlar	1	1	-	-	-
10	Bilişim Teknolojileri	1	1	-	-	-
11	Sağlık / Sağlık Hizmetleri	1	2	-	-	1
12	Halkla İlişkiler ve Organizasyon Hizmetleri / Halkla İlişkiler	1	1	-	-	-
13	El Sanatları Teknolojisi / El Sanatları	1	1	-	-	-
14	Müzik	1	1	-	-	-
TOPLAM		17	20	0	0	3

Tablo 18: Öğretmen /Kursiyer Durumu

ÖĞRETMEN		KURSIYER		
Toplam Öğretmen Sayısı	Kursiyer Sayısı		Toplam Kursiyer Sayısı	Öğretmen Başına Düşen Kursiyer Sayısı
	Kız	Erkek		
28	146	418	546	21

Tablo 19: Engellilere Yönelik Açılan Kurslara Devam Eden Kursiyer Sayısı

2022		2023	
Kız	Erkek	Kız	Erkek
14	8	22	13

Tablo 20: Etlik Halk Eğitimi Spor Kulübü Sayısal Verileri

SPOR BRANŞI	ANTRENÖR SAYISI	LİSANSLI ÖĞRENCİ SAYISI
TAEKWONDO	1	20
KICK BOKS	1	15
BOKS	1	10
JUDO	1	50

Tablo 21: Etlik Halk Eğitimi Spor Kulübünün Sportif Başarıları

MÜSABAKA ADI	BAŞARILAR
Okul Müsabakaları	Gruplardan Türkiye şampiyonasına katılmaya hak kazanan sporcularımız mevcuttur.
Okul Müsabakaları	Gruplardan Türkiye şampiyonasına katılmaya hak kazanan sporcularımız mevcuttur.
18 Mart Cumhuriyet Kupası	Kulüpler 1. 2. ve 3.lük
7. Uluslararası Madenci Kupası	Yıldızlar ve minikler kategorisinde 9 adet başarılarımız mevcuttur.

2.8 Çevre Analizi (PESTLE)

Çevre analizinde; kurumumuzu etkileyebilecek dışsal değişimler ve eğilimler değerlendirilmiştir. PEST Analizi faktörlerin incelenerek önemli ve hemen harekete geçilmesi gerekenleri tespit etmek ve bu faktörlerin, olumlu veya olumsuz kimleri etkilediğini ortaya çıkarmak için yapılan analizdir. Kurumumuzda PEST Analizi, politik(siyasi), ekonomik, sosyal ve teknolojik faktörlerin incelenerek önemli ve hemen harekete geçirilmesi gerekenleri tespit etmek ve bu faktörlerin olumlu (fırsat) veya olumsuz (tehdit) etkilerini ortaya çıkarmak için yapılan bir analizdir. Politik, ekonomik, sosyal ve teknolojik değişimlerin sakıncalı(tehdit) taraflarından korunmak, avantajlı(fırsat) taraflarından yararlanmaya çalışmaktır. Kurumumuz politik, ekonomik, sosyal ve teknolojik alanlardaki çevre değişkenlerini değerlendirmiş, bu değişkenlerin kurumun gelişimine nasıl katkı sağlayacağını ya da kurum gelişimini nasıl engelleyeceğini belirlenmiştir. Bu değişkenlerden kurumumuzun gelişimine katkı sağlayacak olanlar bir fırsat olarak değerlendirilmiştir. Bunun yanı sıra okul gelişimini engelleyebilecek olan değişkenler ise tehdit olarak alınmış ve planlama yapılırken bu tehditler göz önünde bulundurulmuştur. Sosyal faktörler çevrenin sosyokültürel değerleri ve tutumları ile ilgilidir.

Bu değer ve tutumlar kurumumuzun çalışanları ve hizmet sunduğu kesimler açısından önemlidir. Çünkü bu konular örgütün stratejik hedeflerini, amaçlarını etkileyebilir, kurum açısından bir fırsat ya da tehdit oluşturabilir. Sosyal açıdan çevre analizi yapılırken kurumun bulunduğu çevredeki yaşantı biçimi, halkın kültürel düzeyi, toplumsal gelenekler vb. konular dikkate alınmalı, bu konuların kurum açısından bir fırsat mı yoksa tehdit unsuru mu olduğu tespit edilmelidir. Teknolojik alandaki hızlı gelişmeler, telefon, radyo, televizyon ve internet gibi günümüz haberleşme araçları çevrede olup bitenlerden zamanında haberdar olma olanakları yanında, yazılı haberleşmenin ifade güçlüklerini ortadan kaldırmış, hatta birtakım olayları görerek anında izleyebilme olasığını gerçekleştirmiş bulunmaktadır.

Herhangi bir haber, mesaj veya önemli bir olay, dünyanın herhangi bir yerine vakit geçirmeksizin çok çabuk ulaşmakta; dünyanın herhangi bir yerinden başka bir yere bilgi ve deneyim transferi gerçekleştirilebilmektedir. Bu durum bilimsel, teknik ve düşünsel alanlarda meydana gelen gelişmelerin iyi veya kötü sonuçlarıyla bütün dünyaya yayılmasını sağlamaktadır.

Böylece, dünyada kişiler arası ilişkilerde olduğu kadar, grup ve uluslararası ilişkilerde de sosyokültürel yönden hızlı değişimler meydana gelmektedir. Bilimsel, teknik ve düşünsel değişimler, eğitim ve öğretim alanındaki sistem ve yöntemleri de temelinden değişime zorlamaktadır.

Kurumumuz çevre analizi yapılırken, Türk eğitim sisteminin genel yapısı, Bakanlığımızın ve İl Milli Eğitim Müdürlüğümüzün; dünyada ve AB ülkelerinde genel durum ve eğilimler ve eğitimde yeni yaklaşımlara ait görüşleri ile pedagojik ve akademik gereklerin yanında ilgili tarafların görüşleri dikkate alınmıştır. Bu bölümde çevre analizi ve üst politika belgeleriyle uyumu ele alınmıştır.

Bu aşamada bölgemizdeki politik, ekonomik, sosyal-kültürel ve teknolojik faktörler analiz edilmiştir.

Politik / Yasal Faktörler	Ekonomik Faktörler
<ul style="list-style-type: none"> ▪ İlgili Mevzuat ▪ Kalkınma Planlar ▪ MEB Strateji Belgesi ▪ Milli Eğitim Şura Kararları ▪ İş kanunları ▪ Çevresel Düzenlemeler ▪ Politik İstikrar ▪ Kamu Mali Kontrol Yönetimi ▪ Kamu ve özel kuruluşların Destekleri ▪ Uluslararası İlişkiler 	<ul style="list-style-type: none"> ▪ Dünyadaki genel ekonomik durum ▪ Uluslararası ekonomik kuruluşlar ▪ Ulusal- Makro Ekonomik Durum ▪ Ticari Döngüler ▪ Enflasyon ve değişim oranları ▪ Pazar ve kredi kaynakları, güvensizlik ▪ İstihdam Politikaları ve İşgücü durumu ▪ Orta Vadeli Program ▪ Küreselleşme ▪ 9. Kalkınma Planı ▪ Bölgesel Ekonomik Durum ▪ Enerji ve Maliyet
Sosyal / Kültürel Faktörler	Teknolojik Faktörler
<ul style="list-style-type: none"> ▪ 12. Kalkınma Planı ▪ Toplumdaki Etkili Değerler ▪ Eğitimde Fırsat Eşitliği ▪ Çevreye Duyarlılık ▪ Tüketici Eğilimleri ▪ Sağlık Bilinci ▪ Nüfus Artış Oranı ▪ Gelir Dağılımındaki Farklılık ve Hassasiyet ▪ Ürün ömür döngüsü ▪ Yeni ihtiyaç ve isteklerle satın alma eğilimleri ▪ Çalışma ve boş zaman eğilimleri ▪ Zenginlik ve gelir dağılımı ▪ Doğum artış oranı ve ortalama ömür ▪ Toplumdaki etkili değerler 	<ul style="list-style-type: none"> ▪ ARGE Çalışmaları ▪ AR-GE Harcamaları ▪ Bilişim Teknolojileri ▪ Bilgi Toplumu Stratejileri ▪ Teknoloji Transferi ▪ Teknoloji Gelişme Hızı ▪ Enerji Kaynakları ve Kullanılabilirlik ▪ Yeni ürünler ▪ Alternatif ve yeni teknolojiler ▪ Girdi kaynakları – maliyet ▪ Endüstri ve Eğitim ▪ Özel destekler ▪ Devletin müdahalesi ▪ Harcamalar
Çevresel Etkenler	
<ul style="list-style-type: none"> ▪ Yeterli yeşil alanın olmaması, ▪ Sağlıklı yaşam için spor yapılabilecek açık alan yetersizliği ▪ Doğal kaynakların korunması için yapılan çalışmalar, ▪ Çevrede yoğunluk gösteren hastalıklar, ▪ Doğal afetler (yangın, sel baskını) 	

2.9 GZFT SWOT

Kurumumuzun temel istatistiklerinde verilen kurum künyesi, çalışan bilgileri, bina bilgileri, teknolojik kaynak bilgileri ve gelir gider bilgileri ile paydaş anketleri sonucunda ortaya çıkan sorun ve gelişime açık alanlar iç ve dış faktör olarak değerlendirilerek GZFT tablosunda belirtilmiştir. Dolayısıyla olguyu belirten istatistikler ile algıyı ölçen anketlerden çıkan sonuçlar tek bir analizde birleştirilmiştir.

Kurumun güçlü ve zayıf yönleri donanım, malzeme, çalışan, iş yapma becerisi, kurumsal iletişim gibi çok çeşitli alanlarda kendisinden kaynaklı olan güçlülükleri ve zayıflıkları ifade etmektedir ve ayırında temel olarak okul müdürü/müdürlüğü kapsamında bakılarak iç faktör ve dış faktör ayırımı yapılmıştır.

İÇSEL FAKTÖRLERİMİZ

Güçlü Yönlerimiz	Zayıf Yönlerimiz
<ul style="list-style-type: none">✓ Kursiyerlerin belirli bir hedefle kuruma gelmeleri, aldıkları kursların ücretsiz olması,✓ Çalışanların açılan kurslarda eğitici yetersizliği durumunda ücretli usta öğreticilerin görevlendirilebilmesi.✓ Bina ve yerleşkenin merkezi bir yerde olması, derslik ve atölye sayısının yeterli miktarda olması,✓ Merkezde yer alan kurs donanım ve ekipmanlarının bilinçli olarak kullanılıp yararlanılması,✓ Öğretmen yönetici iş birliğinin güçlü olması✓ Yeterli bir eğitim kadrosunun yanı sıra dışardan eğitimci desteğinin alınabilmesi,✓ Kendini geliştiren gelişime açık ve teknolojiyi kullanan eğitimcilerin olması✓ Okulun sosyal, kültürel, sportif etkinliklerdeki başarısı✓ Kursların yetişkinlerin iş ve aile durumuna göre yapılabilmesi	<ul style="list-style-type: none">✓ Açılan bazı kurslarda kursiyerlerin devamsız olabilmesi,✓ Bazı ihtiyaç duyulan kurs alanlarında eğitici bulma konusunda güçlük yaşanması,✓ Yetişkin eğitiminde kursiyerlerin kültürel farklılıklarından kaynaklanan sorunların olabilmesi,✓ Kurumumuzda yardımcı hizmetler kadrosunda personel sayısının yetersizliği,✓ Bazı kurslarda donanım ve ekipman eksikliğinin bulunması,✓ Kurum binasında yemekhane görevi yapacak bir yerin olmaması,✓ Sosyal ve kültürel faaliyetler için kaynakların yetersizliği

DIŐSAL FAKTÖRLER

Fırsatlarımız	Tehditlerimiz
<ul style="list-style-type: none">✓ Bakanlıđımız ve yerel otoritenin mesleki eğitime verdiği önemin artması. İstihdamda belgeli olanların tercih edilecek olması,✓ Kurumumuzun bulunduğu ilçenin ilin ikinci büyük ilçesi olması ve iş imkânlarının fazla olması,✓ Kurum binasının eğitim-öğretime açık nüfus yoğunluğunun çok olduğu bir bölgede olması,✓ Çalışan/Emekli olan bireylerin kurslara olan ilgisinin artması,✓ Kurumun bulunduğu ilçede yaşayanların sosyal, kültürel ve eğitim düzeylerinin yüksek olması,✓ Açılacak Kurslarda Resmi Yazışmaların bir sistem üzerinden yapılması ve hızla kursların açılabilmesi,✓ Yaygın Eğitim hizmetlerinde ilgili mevzuatların yeterli olması,✓ Kurumun şehir içinde en merkezi yerde olduğu halde gürültüden uzak olması,✓ Şehrin en önemli hastanelerinin tam ortasında yer alması sebebiyle ulaşım sıkıntısının bulunmaması,✓ Eğitim kadromuzun istekli olması	<ul style="list-style-type: none">✓ İnsanların Halk Eğitim Merkezi ile ilgili yetersiz bilgisi,✓ Kurumda verilen kursların ücretsiz olduğunun bilinmemesi,✓ Kursların akabinde alınan belgelere rağmen istihdam edilmelerindeki güçlükler,✓ Kurumun Merkezi bütçeden aldığı ödeneklerinin yetersiz kalması✓ Kurumun merkezde olması dolayısıyla araç park sorununun bulunması,✓ Kurum çok katlı olduğu için (5 Kat) asansör bozulduğu zaman kursiyerlerin bazılarının zorlanması,✓ Yetişkinlerin kurslara katılıp sosyal, kültürel ve sanatsal faaliyetlerde bulunma alışkanlıklarının yetersiz olması,✓ Teknolojik bağımlılığın artması sonucunda kişilerin kendilerini geliştirecek faaliyetlere katılım isteklerinin azalması,✓ Yönetmeliklere göre kurs açma yeter kişi sayısı şartının olması isteklilerin yeter sayıya ulaşamayınca heveslerinin kırılıp kurslara gelmemesi,✓ Küresel iklim değişikliği nedeniyle yaşanan sıkıntılar

2.10 Tespit ve İhtiyaçların Belirlenmesi

Gelişim ve sorun alanları analizi ile GZFT analizi sonucunda ortaya çıkan sonuçların planın geleceğe yönelim bölümü ile ilişkilendirilmesi ve buradan hareketle hedef, gösterge ve eylemlerin belirlenmesi sağlanmaktadır.

Gelişim ve sorun alanları ayrımında eğitim ve öğretim faaliyetlerine ilişkin üç temel tema olan Eğitime Erişim, Eğitimde Kalite ve kurumsal Kapasite kullanılmıştır. Eğitime erişim, kursiyerin kurs faaliyetine erişmesi ve tamamlamasına ilişkin süreçleri; Eğitimde kalite, kursiyerin akademik başarısı, sosyal ve bilişsel gelişimi ve istihdamı da dâhil olmak üzere kurs ve eğitimlerin hayata hazırlama evresini; Kurumsal kapasite ise kurumsal yapı, kurum kültürü, donanım, bina gibi eğitim ve öğretim sürecine destek mahiyetinde olan kapasiteyi belirtmektedir.

Eđitime Eriřim	Eđitimde Kalite	Kurumsal Kapasite
Örgün eđitim kurumları	Mahalli Hizmet İçi Eđitim	Kurumsal İletişim
Kurslara Katılım	Merkezî Hizmet İçi Eđitim	Kurs Eđiticisi Talebi
Kuruma Devam/ Devamsızlık	Sosyal, Kültürel ve Fiziksel Gelişim	Kurumsal Yönetim
Kuruma Uyum, Oryantasyon	Mesleki ve Eđitsel Rehberlik	Bina ve Yerleşke
Özel Eđitime İhtiyaç Duyan Bireyler	İstihdam Edilebilirlik ve Yönlendirme	Bilişim Teknolojileri
Yabancı Kursiyerler	Öğretim Yöntemleri	Temizlik, Hijyen
Hayat Boyu Öğrenme		İş Güvenliđi, Okul Güvenliđi
Tanıtım faaliyetleri		Engelli Kursiyer Taşıma ve Servis Hizmeti
Açık Öğretim Ortaokulu		
Açık Öğretim Lisesi		

Gelişim ve sorun alanlarına ilişkin GZFT analizinden yola çıkılarak saptamalar yapılırken yukarıdaki tabloda yer alan ayırmda belirtilen temel sorun alanlarına dikkat edilmiştir.

Temel Eđitim ve Öğretime Erişim Gelişim/Sorun Alanları Listesi

- Açık öğretime kayıtlı öğrencilerin sürekli aktif olmaması ve bununla ilgili bir yaptırımın olmaması.
- Eđitime erişim Sosyal ve ekonomik yönden dezavantajlı grupların yaygın eđitime erişimi
- Hayat boyu öğrenmeye katılım
- Kurslardaki devamsızlık sorunu
- Dezavantajlı bireylerin kurs hizmetlerinden yararlanma durumu
- Tanıtım ve Yönlendirme

Eđitim ve Öğretimde Kalite Gelişim/Sorun Alanları

- Hizmet içi eğitim faaliyetlere katılımın düşük olması Okuma kültürü
- Personel motivasyonunu artırıcı sosyal faaliyetlerin yetersizliği
- Hayat boyu öğrenme kapsamında sunulan kursların çeşitliliği ve niteliği.
- Mesleki /Eđitsel Rehberliđin yetersiz olması
- Öğretmenlere yönelik hizmet içi eğitimler
- Eğitimde bilgi ve iletişim teknolojilerinin kullanımı
- Yerel- Ulusal ve Uluslararası Projeler
- Örgün ve yaygın eğitimi destekleme ve yetiştirme kursları

Kurumsal Kapasite Gelişim/Sorun Alanları

- Uygulama atölyelerinin yetersizliği (Aşçılık, kuaförlük, seramik, arıcılık vb.)
- İş güvenliği kalitesinin artırılması
- Diğer kurum ve kuruluşlarla iş birliği
- Çalışanların motivasyonu
- Kurs talepleri nedeniyle eğitici sayısındaki yetersizlik
- Kurumun sosyal, kültürel, sanatsal ve sportif faaliyet alanlarının yetersizliği
- Okullardaki fiziki durumun özel eğitime gereksinim duyan öğrencilere uygunluğu
- Ödeneklerin yetersizliği
- Ödeneklerin etkin ve verimli kullanımı
- Kurumlarda stratejik yönetim anlayışının bütün unsurlarıyla hayata geçirilmemiş olması
- Stratejik planların uygulanabilmesi için kurumlarda üst düzey sahiplenmenin yetersiz olması
- Basın ve yayın faaliyetleri.
- İstatistik ve bilgi temini
- Bilgiye erişim imkânlarının ve hızının artırılması
- Teknolojik altyapı eksikliklerinin giderilmesi
- Mobil uygulamaların geliştirilmesi, yaygınlaştırılması
- İş güvenliği ve sivil savunma
- Diğer kurum ve kuruluşlarla işbirliği
- İç kontrol sisteminin etkin kılınması
- Bürokrasinin azaltılması
- Denetim anlayışından rehberlik anlayışına geçilememesi
- Bütünsel bir izleme-değerlendirme sisteminin kurulması



III. BÖLÜM

GELECEĞE BAKIŞ



2024 - 2028 Stratejik **PLAN**



MİSYON

VİZYON

TEMEL DEĞERLER

Kurum Müdürlüğümüzün Misyon, Vizyon, Temel İlke ve Değerlerinin oluşturulması kapsamında öğretmenlerimiz, kursiyerlerimiz, çalışanlarımız ve diğer paydaşlarımızdan alınan görüşler sonucunda stratejik plan hazırlama ekibi tarafından İl Milli Eğitim Müdürlüğümüz ve İlçe Milli Eğitim Müdürlüğümüzün Misyon, Vizyon ve Temel değerleri esas alınarak oluşturulan Misyon, Vizyon, Temel Değerler; Kurumumuzun üst kuruluna sunulmuş ve üst kurul tarafından onaylanmıştır.

3.1 Misyon

Tüm bireylere, çağın gelişen ihtiyaçlarına cevap verebilecek bilgi, beceri ve davranışları kazandırmak, onların ilgi ve istekleri doğrultusunda ekonomik, toplumsal ve kültürel gelişimlerini sağlayarak toplumun yaşam kalitesini yükseltmektir.

3.2 Vizyon

Halk eğitimi alanında öncü uygulamalarıyla ülkede ilkleri gerçekleştiren, çağı yakalayan ve daima bir adım önde olan bir yaygın eğitim kurumu olmaktır.

3.3 Temel Değerlerimiz

Türk Milli Eğitimin temel amaç ve değerleri rehberliğinde, temel değerlerimiz:

- ❖ Atatürk İlke ve İnkılaplarına Bağlılık
- ❖ Hayat Boyu Öğrenme
- ❖ Ahlaki Değerlere Bağlı Olma
- ❖ Çevreye Duyarlılık
- ❖ İşbirliği-Katılımcılık
- ❖ Girişimcilik
- ❖ Kuruma Bağlılık ve Gerçekçilik,
- ❖ Erişilebilirlik,
- ❖ Eşitlik ve Şeffaflık
- ❖ Güvenirlilik
- ❖ Plânlı Gelişim,
- ❖ Her Alanda Ekip Çalışması,
- ❖ Var Olan Değerleri Koruma ve Geliştirme
- ❖ İyilik, Adalet, Saygı, Sevgi, Hoşgörü, Güven, Güler Yüz, Vefa
- ❖ Sürekli Yenileşme ve Değişim



IV. BÖLÜM

AMAÇ, HEDEF VE STRATEJİLERİN BELİRLENMESİ



2024-2028
Stratejik **PLAN**



TEMALAR

AMAÇLAR

HEDEFLER

STRATEJİLER

4.1 Amaç ve Hedeflere İlişkin Mimari

TEMA	EĞİTİM-ÖĞRETİME ERİŞİM VE KATILIM
STRATEJİK AMAÇ-1	Bireyin bilgi, beceri ve yetkinliklerini geliştirmek amacıyla bireysel ve toplumsal bir yaklaşımla hayat boyu öğrenme imkânları sunmak.
Hedef-1.1	Kursiyerlerin yaygın eğitim kurs programlarına erişim, devam ve tamamlama oranları artırılacaktır.
Hedef-1.2	Hayat boyu öğrenmeyle bireylerde kişisel, çevresel ve mesleki anlamda farkındalık oluşturulacaktır.
Hedef-1.3	Özel eğitime ihtiyaç duyan ve özel politika gerektiren grupların (engelliler, üstün yetenekliler romanlar, cezaevlerinde bireyler, yaşlılar, mevsimlik tarım işçilerinin çocuklarının eğitimi vb.) hayat boyu öğrenmeye erişimleri artırılacaktır.
TEMA	EĞİTİM VE ÖĞRETİMDE KALİTE
STRATEJİK AMAÇ-2	Eğitim ve Öğretimde Niteliğin Artırılmasının Sağlanması
Hedef-2.1	Hayat boyu öğrenme faaliyetleri yolu ile bireylerde beceri ve yetkinliklerin geliştirilmesi
Hedef-2.2	Hayat Boyu öğrenmede mesleki beceri ve yetkinlikleri geliştirilecek ve katılımcılık artırılacaktır.
Hedef-2.3	Bireylerin yaşam becerileri geliştirilmesi için rehberlik faaliyetleri güçlendirilecektir.
TEMA	KURUMSAL KAPASİTE
STRATEJİK AMAÇ-3	Kurumun amaçlarına ulaşmasını sağlayacak kurumsal imkân ve yetkinlikler verimli ve sürdürülebilir bir şekilde geliştirilecektir
Hedef-3.1	Kurumun fiziki mekânlarının ihtiyaç ve hedefleri doğrultusunda iyileştirilmesi sağlanacaktır
Hedef-3.2	Kurum yöneticilerinin ve öğretmenlerin mesleki gelişimleri güçlendirilecektir
Hedef-3.3	Eğitim ve öğretimin bilişsel, duyuşsal ve davranışsal açıdan sağlıklı ve güvenli bir ortamda gerçekleştirilme için kurum sağlığı ve güvenliği geliştirilecektir.
Hedef-3.4	İklim değişikliğinin olumsuz etkilerini azaltmak ve çevresel sürdürülebilirliği sağlamak için tasarruf tedbirleri kapsamında enerji verimliliği artırılacaktır.
STRATEJİK AMAÇ-4	Kurumun temel ilkeleri doğrultusunda niteliğini arttırmak amacıyla kurumsal kapasite geliştirilecektir
Hedef-4.1	Eğitim ve öğretimin sağlıklı ve güvenli bir ortamda gerçekleşmesi için kurumun sağlığı ve güvenliği geliştirilecektir.

4.2 Performans Göstergeleri

TEMA:	EĞİTİM ÖĞRETİME ERİŞİM VE KATILIM							
STRATEJİK AMAÇ 1.	Bireyin bilgi, beceri ve yetkinliklerini geliştirmek amacıyla bireysel ve toplumsal bir yaklaşımla hayat boyu öğrenme imkânları sunmak.							
Hedef 1.1.	Kursiyerlerin yaygın eğitim kurs programlarına erişim, devam ve tamamlama oranları artırılacaktır.							
PG NO	Performans Göstergeleri	Hedef Etkisi (%)	Başlangıç Değeri	2024 Hedef	2025 Hedef	2026 Hedef	2027 Hedef	2028 Hedef
PG 1.1.1	Açılan kurs sayısı	30	3.854	3970	4089	4212	4338	4468
PG 1.1.2	Bir kurs süresince katıldığı kursu tamamlayamayan kursiyer oranı (%)	20	49,82%	51%	53%	54%	56%	58%
PG 1.1.3	Kurum, kuruluşlar ve sivil toplum kuruluşları ve ile yapılan iş birlikleri sayısı	20	13	13	14	14	15	15
PG 1.1.4	Uluslararası düzeyde yetişkin eğitim merkezleri ile yapılan iş birlikleri sayısı	20	-	1	1	2	2	2
Koordinatör Birim	Kurum Müdürü							
İşbirliği Yapılacak Birimler	Kurslardan Sorumlu Müdür Yardımcıları							
Riskler	Kursiyerlerin iş ve aile hayatı nedeniyle zaman sorunlarının getirdiği riskler STK'lar ile çalışmanın getirdiği riskler Talep edilen kurslara uygun nitelikte eğitici bulma konusundaki riskler							
Stratejiler	S1. Kursların tamamlanmama nedenleri araştırılarak buna yönelik önleyici tedbirler geliştirilecektir. S2. Hayat boyu rehberlik faaliyetleri ile kursiyerlerin kuruma, kurum kültürüne ve katılacakları kurslara uyumunu güçlendirmek için çalışmalar yürütülecektir. S3. Kurum, kuruluşlar ve sivil toplum kuruluşları ile yapılan iş birlikleri ile merkezin etki alanının genişletilmesi sağlanacaktır. S4. Uluslararası kurumlarla iş birlikleri yapılarak deneyim paylaşımı artırılacaktır.							
Maliyet Tahmini	472.960.503,00 TL							
Tespitler	Kursiyerlerin kurslara devam ile ilgili sorunlarının olması Uluslararası işbirliği yapılamamış olması İşbirliği yapılacak kamu kurumlarının sınırlı olması							
İhtiyaçlar	Kursiyerin ilgi ve ihtiyaçlarına cevap verecek kurslar açılması İş birliği protokollerinin hazırlanması Uluslararası düzeyde iletişim sağlamak için gerekli personel yetkinliği							

TEMA:	EĞİTİM ÖĞRETİME ERİŞİM VE KATILIM							
STRATEJİK AMAÇ 1.	Bireyin bilgi, beceri ve yetkinliklerini geliştirmek amacıyla bireysel ve toplumsal bir yaklaşımla hayat boyu öğrenme imkânları sunmak.							
Hedef 1.2.	Hayat boyu öğrenmeyle bireylerde kişisel, çevresel ve mesleki anlamda farkındalık oluşturulacaktır.							
PG NO	Performans Göstergeleri	Hedef Etkisi (%)	Başlangıç Değeri	2024 Hedef	2025 Hedef	2026 Hedef	2027 Hedef	2028 Hedef
PG 1.2.1	Bir yılda yerel, ulusal ve uluslararası proje, yarışma, müsabaka, sergi, defile vb. etkinliklere katılan kursiyer sayısı	30	2365	2436	2509	2584	2662	2742
PG 1.2.2	Hayat boyu öğrenme tanıtım faaliyetleri kapsamında gerçekleştirilen etkinlik sayısı	20	21	22	22	23	24	24
PG 1.2.3	Merkez dışında düzenlenen etkinlik sayısı	20	3	4	5	5	6	8
Koordinatör Birim	Kurslardan Sorumlu Müdür Yardımcıları							
İşbirliği Yapılacak Birimler	Rehberlik servisi, zümre öğretmenleri, usta öğreticiler							
Riskler	Yeterli sayıda etkinlik düzenlenememesi Düzenlenen etkinliklere yeterli sayıda kursiyerin katılmaması Merkez dışında etkinlik planlamasını zorlukları							
Stratejiler	S1. Yaygın eğitim kurs programlarına katılımı artırmak için farkındalık artırıcı etkinlikler düzenlenecektir. S2. Yaygın eğitim kurs programlarının tanıtımı için bölgesel faaliyetler gerçekleştirilecektir. S3. Hayat Boyu Öğrenme Haftası kapsamında faaliyetler düzenlenecektir. S4. Toplumda hayat boyu öğrenme kültürünün yaygınlaştırılması ve hayat boyu öğrenme farkındalığının artırılmasına yönelik çeşitli sosyal sorumluluk faaliyetleri düzenlenecektir. S5. Toplumda hayat boyu öğrenme kültürünün yaygınlaştırılması ve hayat boyu öğrenme farkındalığının artırılmasına yönelik bölgesel (yerel), ulusal ve uluslararası proje, yarışma, müsabaka, sergi, defile vb. düzenlenecektir. S6. Hayat boyu öğrenme tanıtım faaliyetleri kapsamında etkinlik (yazılı ve görsel medya araçlarının kullanımı, sosyal medya, saha ziyaretleri vb.) düzenlenecektir.							
Maliyet Tahmini	210.204.668,00 TL							
Tespitler	Etkinlikler için yeterli bütçenin olmaması Merkez dışında yapılacak etkinliklere kursiyerlerin ulaşım sorunu							
İhtiyaçlar	Kursiyerlerle etkili bir iletişim kurulması Etkinlik yapılacak diğer mekânların tespit edilmesi ve iletişim sağlanması Etkinlik organizasyonu yapacak ekiplerin oluşturulması							

TEMA:	EĞİTİM ÖĞRETİME ERİŞİM VE KATILIM							
STRATEJİK AMAÇ 1.	Bireyin bilgi, beceri ve yetkinliklerini geliştirmek amacıyla bireysel ve toplumsal bir yaklaşımla hayat boyu öğrenme imkânları sunmak.							
Hedef 1.3	Özel eğitime ihtiyaç duyan ve özel politika gerektiren grupların (engelliler, üstün yetenekliler romanlar, cezaevlerinde bireyler, yaşlılar, mevsimlik tarım işçilerinin çocuklarının eğitimi vb.) hayat boyu öğrenmeye erişimleri artırılacaktır.							
PG NO	Performans Göstergeleri	Hedef Etkisi (%)	Başlangıç Değeri	2024 Hedef	2025 Hedef	2026 Hedef	2027 Hedef	2028 Hedef
PG 1.3.1	Bir yılda yaygın eğitim kurslarına katılan engelli kursiyer sayısı	30	555	572	589	607	625	644
PG 1.3.2	Bir yılda yaygın eğitim kurslarına katılan geçici koruma altındaki yabancı kursiyer sayısı	20	3048	3139	3233	3330	3430	3533
PG 1.3.3	Özel politika gerektiren grupların (cezaevlerinde kalanlar, yaşlılar, romanlar, mevsimlik tarım işçilerinin çocuklarının eğitimi vb.) hayat boyu öğrenmeye erişimlerinin artırılmasına yönelik hayata geçirilen proje sayısı	20	3	3	3	3	4	5
Koordinatör Birim	Kurum Müdürü							
İşbirliği Yapılacak Birimler	Kurslardan Sorumlu Müdür Yardımcıları							
Riskler	Dezavantajlı gruplarla çalışmanın getirdiği riskler Dezavantajlı gruplara eğitim verecek eğiticilerin isteksizliği							
Stratejiler	S1. Hayat boyu öğrenme kurumları özel eğitime ihtiyaç duyan bireylere uygun hâle getirilecektir. S2. Özel eğitime ihtiyaç duyan bireylere kurslar düzenlenecektir. S3. Özel eğitime ihtiyaç duyan bireylerin ailelerine yönelik kurslar düzenlenecektir. S4. Özel eğitime ihtiyaç duyan bireylerin yaygın eğitim faaliyetlerine katılmasının önündeki tanıtım eksikliği, kuruma erişimde yaşanan sorunlar vb. engeller tespit edilerek bu sorunların giderilmesine yönelik çalışmalar yürütülecektir. S5. Özel politika gerektiren gruplara yönelik alan taraması faaliyetleri yürütülecektir. S6. Özel politika gerektiren gruplara yönelik meslek kursları düzenlenecektir.							
Maliyet Tahmini	367.858.169,00 TL							
Tespitler	Yeterli sayıda dezavantajlı gruplara ulaşılamamış olması Özel eğitime ihtiyaç duyan bireylere kursiyerlerin velilerine ulaşmadaki sorunlar Özel eğitime ihtiyaç duyan bireylere kursiyerlerin tek başlarına kurs merkezine gelemeyecek olmaması Taşımali eğitimde yaşanan bazı sorunların olması							
İhtiyaçlar	Kurumun özel eğitime ihtiyaç duyan bireylere uygun hale getirilmesi Taşımali eğitime ihtiyaç olması Dezavantajlı gruplarla çalışma konusunda yetkili kamu kurumları ile iş birliği yapma ihtiyacı							

TEMA:	EĞİTİM ve ÖĞRETİMDE KALİTE							
STRATEJİK AMAÇ 2.	Eğitim ve Öğretimde Niteliğin Artırılmasının Sağlanması							
Hedef 2.1	Hayat boyu öğrenme faaliyetleri yolu ile bireylerde beceri ve yetkinliklerin geliştirilmesi							
PG NO	Performans Göstergeleri	Hedef Etkisi (%)	Başlangıç Değeri	2024 Hedef	2025 Hedef	2026 Hedef	2027 Hedef	2028 Hedef
PG 2.1.1	Okuma yazma kursları ile belgelendirilen kursiyer sayısı	30	169	174	179	184	190	196
PG 2.1.2	Açık öğretim ortaokuluna kayıtlı aktif öğrenci sayısı	20	184	190	196	202	208	214
PG 2.1.3	Açık öğretim lisesine kayıtlı 18 yaş üstü aktif öğrenci sayısı	20	163	168	173	178	183	188
PG 2.1.4	Çevre koruma alanında açılan kurslara katılan kursiyer sayısı	20	352	363	374	385	397	409
PG 2.1.5	Açılan dijital okuryazarlık kurs sayısı	20	763	786	810	834	859	885
PG 2.1.6	Açılan medya okuryazarlığı kurs sayısı	20	151	156	161	166	171	176
PG 2.1.7	Açılan finansal okuryazarlık kurs sayısı	20	738	760	783	806	830	855
PG 2.1.8	Açılan bilgi ve medya okuryazarlığı kurs sayısı	20	1652	1702	1753	1806	1860	1916
PG 2.1.9	Açılan çevre okuryazarlığı kurs sayısı	20	834	859	885	912	939	967
Koordinatör Birim	Kurum Müdürü							
İşbirliği Yapılacak Birimler	Kurslardan Sorumlu Müdür Yardımcıları, Zümre Öğretmenleri, Usta Öğreticiler,							
Riskler	Planlanan kurs sayılarına ulaşamama durumu Planlanan kursiyer sayılarına ulaşamama durumu Açık öğretim okullarına kayıt ve kabul işlemleri için Bakanlığın stratejisini değiştirmesi							
Stratejiler	S1. Okuma yazma bilmeyen vatandaşların tespiti için alan taraması faaliyetleri yürütülecektir. S2. Çevre koruma alanında bölgede bulunan vatandaşların farkındalığını artırmaya yönelik proje, faaliyet, kurs vb. etkinlikler düzenlenecektir. S3. Çağın gerektirdiği okuryazarlık becerilerinin bölgede bulunan vatandaşlara tanıtımı amaçlı faaliyetler yürütülecektir. S4. Bölgede bulunan iş gücünün becerilerinin artırılmasına yönelik faaliyetler yürütülecektir. S5. Girişimcilik alanında bireylerin farkındalık düzeylerinin artırılmasına yönelik çalışmalar yürütülecektir.							
Maliyet Tahmini	31.866.133,00 TL							
Tespitler	Planlanan alanlarda kurslara katılacak kişilere ulaşılmasının zor olması Açık öğretim kayıt ve kabul süreçlerinin sık sık değişmesi							
İhtiyaçlar	Kurslara katılacak kişilere ulaşacak etkili mekanizmaların kurulması Kurumun yeterli tanıtımın yapılması İş gücü becerilerinin artmasına yönelik faaliyetler düzenlenmesi							

TEMA:	EĞİTİM ve ÖĞRETİMDE KALİTE							
STRATEJİK AMAÇ 2.	Eğitim ve Öğretimde Niteliğin Artırılmasının Sağlanması							
Hedef 2.2	Hayat boyu öğrenme faaliyetleri yolu ile bireylerde beceri ve yetkinliklerin geliştirilmesi							
PG NO	Performans Göstergeleri	Hedef Etkisi (%)	Başlangıç Değeri	2024 Hedef	2025 Hedef	2026 Hedef	2027 Hedef	2028 Hedef
PG 2.2.1	Buluş, patent, marka ve faydalı model başvuru sayısı	30	1	1	2	2	3	3
PG 2.2.2	İş birliği yapılan kurum/kuruluş sayısı	20	13	13	14	14	15	16
PG 2.2.3	Hibe almaya hak kazanan proje sayısı	20	1	1	2	2	2	3
PG 2.2.4	Yaygın eğitim kurslarındaki kursiyerlerin memnuniyet oranı (%)	20	85%	87%	90%	90%	92%	92%
PG 2.2.5	Toplumsal sorunları çözmek amacıyla gerçekleştirilen projelerin sayısı	20	6	6	7	8	8	9
Koordinatör Birim	ARGE'den Sorumlu Müdür Yardımcısı							
İşbirliği Yapılacak Birimler	Kurslardan Sorumlu Müdür Yardımcıları, Öğretmenler, Usta Öğreticiler							
Riskler	Kursiyerlerin buluş, patent vb. süreçler konusundaki eksiklikleri Hazırlanan projelerin hibe alamaması İşbirliği yapılacak kurumlarla olan sorunlar							
Stratejiler	S1. Kursiyerlerin alanlarında becerilerini geliştirmelerini, yeterliklerinin farkına varmalarını sağlamak amacıyla fikri mülkiyet alanında çalışmalar geliştirilecektir. S2. Yaygın eğitim kurslarına dair kursiyer memnuniyet oranını ölçülecektir. S3. Halk eğitimi merkezi yöneticilerinin sektörle iletişim ve iş birliği becerileri güçlendirilecektir. S4. Proje ve iş birlikleri ile sosyal paydaşlarla etkileşime yönelik çalışmalar yürütülecektir. S5 Bölgede bulunan alışveriş merkezi, cezaevi, huzurevi, kadın sığınma evleri gibi vatandaşların toplu olarak bulunduğu yerlerde faaliyetler düzenlenecektir. S6 Toplumsal sorunları çözmek amacıyla projeler geliştirilecek ve yerelde sosyal taraflarla bir araya gelinecektir. S7. Kursiyerlerin kültür ve sanat festivalleri gibi etkinliklere katılımları ile öğrendikleri el sanatları ürünlerini pazarlamaları ve girişimcilik becerilerini kullanmaları teşvik edilecektir.							
Maliyet Tahmini	1.677.165,00 TL							
Tespitler	Kursiyerlerin kurumda geçirdiği zamanlarının kurs saati ile sınırlı olması Yaygın eğitim kurslarının içeriğinin bilimsel çalışmalar için sınırlı olması Proje hazırlama süreçlerinin zor olması ve zaman alması							
İhtiyaçlar	Buluş, patent vb çalışmaların yapılacağı laboratuvarlara duyulan ihtiyaç Proje ekibinin oluşturulması ve çalışmalarının desteklenmesi Kursiyerlerin ürettikleri ürünlerin pazarlanması süreçlerinin desteklenmesi							

TEMA:	EĞİTİM ve ÖĞRETİMDE KALİTE							
STRATEJİK AMAÇ 2.	Eğitim ve Öğretimde Niteliğin Artırılmasının Sağlanması							
Hedef 2.3	Bireylerin yaşam becerileri geliştirilmesi için rehberlik faaliyetleri güçlendirilecektir.							
PG NO	Performans Göstergeleri	Hedef Etkisi (%)	Başlangıç Değeri	2024 Hedef	2025 Hedef	2026 Hedef	2027 Hedef	2028 Hedef
PG 2.3.1	Kursiyere yönelik gerçekleştirilen eğitsel, meslekî ve kişisel görüşmelerin sayısı	30	199	205	211	217	224	231
PG 2.3.2	Katılımcı memnuniyet oranının %85'e yükseltilmesi	20	85%	87%	89%	90%	90%	92%
Koordinatör Birim	Rehberlik Servisi							
İşbirliği Yapılacak Birimler	Kurslardan Sorumlu Müdür Yardımcıları, Öğretmenler, Usta Öğreticiler							
Riskler	Kursiyerlerin psikolojik danışma hizmetlerine bakış açısı Fiziksel düzenleme gerektiren isteklerin maliyeti nedeniyle karşılanamaması Hedeflenen orana ulaşılama durumu							
Stratejiler	S1. Kurum rehber öğretmenleri aracılığı ile kurslara katılan kursiyerlerin diğer kurslarla ilgili bilgilendirilmesi sağlanacaktır. S2. Meslek kurslarına katılan kursiyerlerin mesleğe geçişleri aşamasında mesleki rehberlik faaliyetleri yürütülecektir. S3. Meslek kurslarına katılan kursiyerlerin yereldeki işverenlerle iletişimi sağlanacaktır. S4. Kurum rehber öğretmenleri aracılığı ile kurslara katılan kursiyerlere kişisel rehberlik faaliyetleri yürütülecektir. S5 Merkez in bulunduğu ilçe merkezindeki yerel sektör temsilcileri ile görüşmeler gerçekleştirilerek işgücü talebine uygun meslek kursları açılacaktır. S6 Eğitimlere katılanların geri bildirim puanlarının değerlendirilmesi sağlanacaktır.							
Maliyet Tahmini	1.677.165,00 TL							
Tespitler	Kursiyerler, rehberlik servisine sorunları aktarmak istememektedirler. İş gücü piyasasına ulaşmada sorunlar yaşanmaktadır.							
İhtiyaçlar	Rehberlik hizmetlerinin kursiyerlere tanıtımı Sektör temsilcileri ve işverenlerle etkili iş birliği İş gücü ihtiyacı olan alanlara yönelik kursların açılması							

TEMA:	KURUMSAL KAPASİTE							
STRATEJİK AMAÇ 3	Kurumun amaçlarına ulaşmasını sağlayacak kurumsal imkân ve yetkinlikler verimli ve sürdürülebilir bir şekilde geliştirilecektir.							
Hedef 3.1.	Kurumun fiziki mekânlarının ihtiyaç ve hedefleri doğrultusunda iyileştirilmesi sağlanacaktır.							
PG NO	Performans Göstergeleri	Hedef Etkisi (%)	Başlangıç Değeri	2024 Hedef	2025 Hedef	2026 Hedef	2027 Hedef	2028 Hedef
PG 3.1.1	Şartları iyileştirilen bina bölümü (derslik, öğretmenler odası, idari bölüm, kurum bahçesi vb.) sayısı	30	-	1	1	3	3	4
PG 3.1.2	Açılan sosyal alan (spor salonu, kütüphane, çok amaçlı salon, atölye, bilişim sınıfı, çocuk oyun ve bakım odası vb.) sayısı	20	4	4	4	4	5	5
PG 3.1.3	Kurslara yönelik olarak yapılan donatım malzemesi (bilgisayar, yazıcı, akıllı tahta, tezgâh vb.) temini	30	45	46	47	48	49	50
PG 3.1.4	Fiziksel mekânların temizlik ve hijyenine ilişkin memnuniyet oranı (%)	20	74,6	76	78	80	82	84
PG 3.1.5	Altyapı ve donatım eksikliği bulunan fiziksel birim sayısı	20	1	1	0	0	0	0
Koordinatör Birim	Kurum Müdürü							
İşbirliği Yapılacak Birimler	Donatımdan Sorumlu Müdür Yardımcısı, Okul Aile Birliği							
Riskler	Yeterli ödeneğin temin edilememesi Mal malzeme alımındaki finansal riskler							
Stratejiler	S1. Başta kendi binaları olmak üzere vatandaşlara hizmet sunulan mekânların bölümleri (derslik, öğretmenler odası, idari bölüm, kurum bahçesi, sergi salonu vb.) güçlendirilecektir. S2. Kurum personelinin kurumsal aidiyetini artırmak ve vatandaşlar için kurumları daha cazip hale getirmek için uygun koşullarda sosyal alanlar (kütüphane, çok amaçlı salon, atölye, bilişim sınıfı, çocuk oyun ve bakım odası vb.) oluşturulacaktır. S3. Mesleki eğitim yapılacak atölyelerin düzenlenmesi ve mesleki kurslarda kullanılan araç-gerecin modernizasyonu, yenilenmesini, bakım ve onarımı sağlanacaktır. S4. Kurslarda verimliliği artırmak adına açılacak olan kurslarda ihtiyaç duyulacak her türlü donatım malzemesinin (bilgisayar, yazıcı, tezgâh vb.) temini yapılacaktır. S5. Temizlik ve hijyen memnuniyet düzeyi belirlemek için anketler uygulanarak yapılacak değerlendirmeler sonucunda gerekli tedbirler alınacaktır. S6. Bilişim altyapısını güçlendirmek amacıyla sektörle iş birlikleri yapılacaktır. S7. Halk eğitimi programlarının bütçe ve kaynak kullanımının etkin yönetimi sağlanacaktır.							
Maliyet Tahmini	10.957.477,00 TL							
Tespitler	İnşaat yapım işleri izinleri ve bütçesi Bakanlıktan temin edilmektedir. Bütçe kısıtlamaları mal/malzeme teminini zorlaştırmaktadır. Okul aile birliğinin gelirleri kısıtlıdır.							
İhtiyaçlar	Tespit edilen ihtiyaçlara yönelik istenen ödeneklerin Bakanlıkça karşılanması							

TEMA:	KURUMSAL KAPASİTE							
STRATEJİK AMAÇ 3	Kurumun amaçlarına ulaşmasını sağlayacak kurumsal imkân ve yetkinlikler verimli ve sürdürülebilir bir şekilde geliştirilecektir.							
Hedef 3.2.	Kurum yöneticilerinin ve öğretmenlerin mesleki gelişimleri güçlendirilecektir.							
PG NO	Performans Göstergeleri	Hedef Etkisi (%)	Başlangıç Değeri	2024 Hedef	2025 Hedef	2026 Hedef	2027 Hedef	2028 Hedef
PG 3.2.1	Hizmet içi eğitim alan yönetici ve öğretmen oranı (%)	30	100%	100%	100%	100%	100%	100%
PG 3.2.2	Uzaktan hizmet içi eğitime katılan yönetici ve öğretmen oranı (%)	20	100%	100%	100%	100%	100%	100%
PG 3.2.3	Mesleki gelişim faaliyetleri tamamlanan destek personeli oranı (%)	30	20%	22%	25%	30%	33%	38%
PG 3.2.4	Ücretli usta öğreticilere yönelik gerçekleştirilen faaliyet sayısı	20	46	47	48	49	50	52
Koordinatör Birim	Kurum Müdürü							
İşbirliği Yapılacak Birimler	Personelden Sorumlu Müdür Yardımcısı, Öğretmenler							
Riskler	Belirlenen ihtiyaçlara göre hizmet içi eğitimlerin düzenlenmemesi Uzaktan erişim ile ilgili yaşanabilecek sorunlar							
Stratejiler	S1. Kurum yöneticilerinin ve öğretmenlerin mesleki gelişim ihtiyaçları tespit edilerek, bu ihtiyaçları gidermeye yönelik bir mesleki gelişim planı hazırlanacaktır. S2. Kurum yöneticilerinin ve öğretmenlerin uzaktan hizmet içi eğitimlere katılmaları teşvik edilecektir. S3. Kurumun İSG kapsamında düzenlemeleri yapılarak iş kazaları ve meslek hastalıkları riskleri ortadan kaldırılacak ya da en aza indirilecektir.							
Maliyet Tahmini	1.677.165,00 TL							
Tespitler	Uzaktan eğitim sürecinde öğrenme zorlukları yaşanmaktadır. Yarımcı personellerin eğitimlere karşı ilgileri yeterli seviyede değildir.							
İhtiyaçlar	Personelin tümünü kapsayan mesleki gelişim planı hazırlanması İSG konularında bilgilendirme yapılması							

TEMA:	KURUMSAL KAPASİTE							
STRATEJİK AMAÇ 3	Kurumun amaçlarına ulaşmasını sağlayacak kurumsal imkân ve yetkinlikler verimli ve sürdürülebilir bir şekilde geliştirilecektir.							
Hedef 3.3.	Eğitim ve öğretimin bilişsel, duyuşsal ve davranışsal açıdan sağlıklı ve güvenli bir ortamda gerçekleştirilme için kurum sağlığı ve güvenliği geliştirilecektir.							
PG NO	Performans Göstergeleri	Hedefe Etkisi (%)	Başlangıç Değeri	2024 Hedef	2025 Hedef	2026 Hedef	2027 Hedef	2028 Hedef
PG 3.3.1	Atölye ve laboratuvarlarda yaşanan iş kazası sayısı	30	-	0	0	0	0	0
PG 3.3.2	Kurumda yaşanan kaza sayısı	20	-	0	0	0	0	0
PG 3.3.3	Sivil savunma eğitimlerine katılan öğrenci ve öğretmen sayısı	30	48	52	60	65	70	80
PG 3.3.4	Afet ve acil durum tatbikat sayısı	20	2	3	3	3	4	4
Koordinatör Birim	İSG Üst Kurul Başkanı							
İşbirliği Yapılacak Birimler	İSG'den Sorumlu Müdür Yardımcısı, İSG Ekipleri,							
Riskler	İSG konusunda yetişmiş personelin olmaması İSG konusunda alınması gereken tedbirlere yönelik, toplumsal duyarsızlık Belirli yaşın üzerindeki kursiyerlerle yapılacak tatbikatlarda yaşanabilecek kazalar							
Stratejiler	S1. Atölye ve laboratuvarlarda iş kazası yaşanmaması için bilgilendirme faaliyetleri yapılacak ve eğitim ortamları iş güvenliği ve sağlığına uygun hale getirilecektir. S2. Kurum binasının depreme karşı dayanıklılık testi yapılacaktır. S3. Doğa, insan ve teknoloji kaynaklı (deprem, sel, heyelan, yangın, çığ ve salgın hastalıklar vd.) konularında alan uzmanları ile iş birliğinde öğretmen ve kursiyerlere farkındalık eğitimleri verilecektir. S4. Sivil savunma faaliyetleri kapsamında etkinlikler düzenlenecektir. S5. Kurumun afet ve acil durum eylem planının güncel tutulması sağlanacaktır. S6. Afet ve acil durum tatbikatları düzenlenecektir.							
Maliyet Tahmini	1.677.165,00 TL							
Tespitler	Kurumda İSG uzmanı yoktur. İSG kurul üyelerinin rutinde diğer işleri olduğundan zaman planlaması yeterli olmamaktadır. İSG uygulamaları için gereken ödenekler yetersizdir.							
İhtiyaçlar	Kurumun etkili bir risk değerlendirmesine ihtiyaç vardır. Riskleri yok etmek için gerekli mali ve insani kaynak sağlanmalıdır. İSG uzmanı ile işbirliği artırılmalı veya yarı zamanlı İSG uzmanı istihdam edilmelidir.							

TEMA:	KURUMSAL KAPASİTE							
STRATEJİK AMAÇ 3	Kurumun amaçlarına ulaşmasını sağlayacak kurumsal imkân ve yetkinlikler verimli ve sürdürülebilir bir şekilde geliştirilecektir.							
Hedef 3.4.	İklim değişikliğinin olumsuz etkilerini azaltmak ve çevresel sürdürülebilirliği sağlamak için tasarruf tedbirleri kapsamında enerji verimliliği artırılacaktır.							
PG NO	Performans Göstergeleri	Hedefe Etkisi (%)	Başlangıç Değeri	2024 Hedef	2025 Hedef	2026 Hedef	2027 Hedef	2028 Hedef
PG 3.4.1	Elektrik tüketimi (kw)	30	744	720	700	700	700	680
PG 3.4.2	Su tüketim miktarı (m3)	20	1.352	1.300	1.300	1.675	1.650	1.622
PG 3.4.3	Doğalgaz/akaryakıt/kömür tüketim miktarı (m3/lt/kg)	30	328.077	327.500	327.000	32.700	326.500	326.000
PG 3.4.4	Açılan Çevre Ve İklim Değişikliği Farkındalık kurs sayısı	20	-	0	1	2	3	5
PG 3.4.5	Açılan Yenilenebilir Kaynaklar kurs sayısı	20	-	0	1	1	3	5
Koordinatör Birim	Kurum Müdürü							
İşbirliği Yapılacak Birimler	Harcamalardan Sorumlu Müdür Yardımcısı, Öğretmenler, Kursiyerler							
Riskler	Su, elektrik, doğalgaz tüketimi konusunda kursiyerlerin gerekli hassasiyeti göstermemesi Tüketim azaltma hedefine ulaşılamaması							
Stratejiler	S1. Kurum elektrik, su ve yakıt tüketimi miktar ve tutar olarak izlenerek tüketimi artıran unsurlar araştırılacak ve verimliliği artıracak tedbirler alınacaktır. S2. Tasarruf tedbirleri kapsamında enerji verimliliği ile ilgili farkındalık çalışmaları yapılacaktır. S3. Enerji tasarrufunun sağlanması için atölye ve laboratuvarlarda tedbir alınmasına yönelik çalışmalar yapılacaktır. S4. Enerji tasarrufuna yönelik proje geliştirilecektir. S5. Yenilenebilir enerji kaynaklarından daha fazla yararlanmak için çalışmalar yapılacaktır. S6 Yerel işbirlikleri ile iklim değişikliği ile mücadele, yeşil dönüşüm ve yenilenebilir kaynaklar konusunda merkez bünyesinde projeler yürütülecektir.							
Maliyet Tahmini	17.218.893 TL							
Tespitler	Enerji verimliliği için gerekli ödeneklerin sağlanamaması Kursiyerleri enerji tasarrufu konusunda yeterli hassasiyet göstermemektedir.							
İhtiyaçlar	Enerji tasarrufu uygulamalarının tüm kurum tarafından uygulanması Tüm paydaşlarla bilgi paylaşımı yapılması İklim değişikliği, yenilenebilir kaynaklar konusunda yerel veya AB projesi hazırlanması							

TEMA:	KURUMSAL KAPASİTE							
STRATEJİK AMAÇ 4	Kurumun temel ilkeleri doğrultusunda niteliğini arttırmak amacıyla kurumsal kapasite geliştirilecektir							
Hedef 4.1	Eğitim ve öğretimin sağlıklı ve güvenli bir ortamda gerçekleşmesi için kurumun sağlığı ve güvenliği geliştirilecektir.							
PG NO	Performans Göstergeleri	Hedefe Etkisi (%)	Başlangıç Değeri	2024 Hedef	2025 Hedef	2026 Hedef	2027 Hedef	2028 Hedef
PG 4.1.1	Kurumda yaşanan kaza sayısı	30	-	0	0	0	0	0
PG 4.1.2	Bağımlılıkla mücadele ile ilgili konularda eğitim alan kursiyer, öğretmen ve usta öğretici sayısı	20	2524	2600	2678	2758	2841	2926
PG 4.1.3	Bağımlılıkla mücadele ile ilgili konularda eğitim alan kursiyer, öğretmen ve usta öğretici sayısı	30	2524	2600	2678	2758	2841	2926
PG 4.1.4	Sağlıklı beslenme ve obezite ile ilgili konularda verilen eğitim alan öğretmen, usta öğretici ve kursiyer sayısı	20	253	261	269	277	285	294
PG 4.1.5	Hijyen, gıda güvenliği, bulaşıcı hastalıklar ile ilgili konularda verilen eğitim alan kursiyer, öğretmen ve personel sayısı	20	2.592	2670	2750	2833	2918	3006
PG 4.1.6	Sivil savunma eğitimlerine katılan kursiyer, öğretmen ve usta öğretici sayısı	20	48	49	50	52	54	56
PG 4.1.7	Afet ve acil durum tatbikat sayısı	20	2	3	3	3	4	4
Koordinatör Birim	İSG Üst Kurul Başkanı							
İşbirliği Yapılacak Birimler	İSG Ekipleri, Öğretmenler							
Riskler	Kurumun etkili bir risk değerlendirmesine ihtiyaç vardır. Riskleri yok etmek için gerekli mali ve insani kaynak sağlanmalıdır. Açılacak kurslara olan ilgisizlik							
Stratejiler	S1. Eğitim ortamları iş sağlığı ve güvenliği yönergesine uygun hâle getirilecektir. S2. Kursiyer, öğretmen ve usta öğreticilerde farkındalık oluşturmak için bağımlılıkla mücadele, akran zorbalığı, siber zorbalık, sağlıklı beslenme ve obezite, hijyen, bulaşıcı hastalıklar ve gıda güvenliği gibi konularda alan uzmanları ile iş birliğinde eğitimler düzenlenecektir. S3. Doğa, insan ve teknoloji kaynaklı (deprem, sel, heyelan, yangın, çığ ve salgın hastalıklar vd.) afetlere karşı gerekli tedbirlerin alınması için çalışmalar yapılacaktır.							
Maliyet Tahmini	2.236.220,00 TL							
Tespitler	Kurumda İSG uzmanı yoktur. İSG kurul üyelerinin rutinde diğer işleri olduğundan zaman planlaması yeterli olmamaktadır.							
İhtiyaçlar	Kurumun etkili bir risk değerlendirmesine ihtiyaç vardır. Riskleri yok etmek için gerekli mali ve insani kaynak sağlanmalıdır. STK'lar ile işbirliği sağlanması							

4.3 Maliyetlendirme

Kurumumuz 2024-2028 Stratejik Planı'nın maliyetlendirilmesi sürecindeki temel gaye, stratejik amaç, hedef ve eylemlerin gerektirdiği maliyetlerin ortaya konulması suretiyle politika tercihlerinin ve karar alma sürecinin rasyonelleştirilmesine katkıda bulunmaktır. Bu sayede, stratejik plan ile bütçe arasındaki bağlantı güçlendirilecek ve harcamaların önceliklendirilme süreci iyileştirilecektir.

Bu temel gayeden hareketle planın tahmini maliyetlendirilmesi şu şekilde yapılmıştır:

- Hedeflere ilişkin eylemler durum analizi çalışmaları sonuçlarından tespit edilmiştir,
- Eylemlere ilişkin tahmini maliyetler belirlenmiştir,
- Eylem maliyetlerinden hareketle hedef maliyetleri belirlenmiştir,
- Hedef maliyetlerinden yola çıkılarak amaç maliyetleri belirlenmiş ve amaç maliyetlerinden de stratejik plan maliyeti belirlenmiştir.

Genel bütçe, valilikler, belediyeler ve okul aile birliklerinin yıllık bütçe artışları ve eğilimleri dikkate alındığında Kurumumuz 2024-2028 Stratejik Planı'nda yer alan stratejik amaçların gerçekleştirilebilmesi için tabloda da belirtildiği üzere beş yıllık süre için tahmini 1.118.109.936,00 TL'lik kaynağın elde edileceği düşünülmektedir.

Tablo 14: Mali Kaynak Tablosu

Kaynak Tablosu	2024	2025	2026	2027	2028	Toplam Maliyet-TL
Genel Bütçe	109.100.000	146.194.000	198.823.840	274.376.899	389.615.197	1.118.109.936
TOPLAM	109.100.000	146.194.000	198.823.840	274.376.899	389.615.197	1.118.109.936

Amaç ve Hedef No	2024	2025	2026	2027	2028	Beş Yıllık Toplam
AMAÇ 1	102.554.000	137.422.360	186.894.410	257.914.285	366.238.285	1.051.023.340
Hedef 1	46.149.300	61.840.062	84.102.484	116.061.428	164.807.228	472.960.503
Hedef 2	20.510.800	27.484.472	37.378.882	51.582.857	73.247.657	210.204.668
Hedef 3	35.893.900	48.097.826	65.413.043	90.270.000	128.183.400	367.858.169
AMAÇ 2	3.273.000	4.385.820	5.964.715	8.231.307	11.688.456	33.543.298
Hedef 1	3.109.350	4.166.529	5.666.479	7.819.742	11.104.033	31.866.133
Hedef 2	163.650	219.291	298.236	411.565	584.423	1.677.165
Hedef 3	163.650	219.291	298.236	411.565	584.423	1.677.165
AMAÇ 3	3.054.800	4.093.432	5.567.068	7.682.553	10.909.226	31.307.078
Hedef 1	1.069.180	1.432.701	1.948.474	2.688.894	3.818.229	10.957.477
Hedef 2	152.740	204.672	278.353	384.128	545.461	1.565.354
Hedef 3	152.740	204.672	278.353	384.128	545.461	1.565.354
Hedef 4	1.680.140	2.251.388	3.061.887	4.225.404	6.000.074	17.218.893
AMAÇ 4	218.200	292.388	397.648	548.754	779.230	2.236.220
Hedef 1	218.200	292.388	397.648	548.754	779.230	2.236.220
AMAÇ TOPLAM	109.648.754	146.194.000	198.426.192	274.376.899	389.615.197	1.118.109.936



V. BÖLÜM

İZLEME VE DEĞERLENDİRME



2024-2028
Stratejik **PLAN**

5.1 İzleme ve Değerlendirme

5018 sayılı Kamu Mali Yönetimi ve Kontrol Kanununun amaçlarından biri; kalkınma planları ve programlarda yer alan politika ve hedefler doğrultusunda kamu kaynaklarının etkili, ekonomik ve verimli bir şekilde elde edilmesi ve kullanılmasını, hesap verebilirliği ve malî saydamlığı sağlamak üzere, kamu malî yönetiminin yapısını ve işleyişini düzenlemektir.

Bu amaç doğrultusunda kamu idarelerinin; stratejik planlar vasıtasıyla, kalkınma planları, programlar, ilgili mevzuat ve benimsedikleri temel ilkeler çerçevesinde geleceğe ilişkin misyon ve vizyonlarını oluşturması, stratejik amaçlar ve ölçülebilir hedefler saptaması, performanslarını önceden belirlenmiş olan göstergeler doğrultusunda ölçmesi ve bu sürecin izleme ve değerlendirmesini yapmaları gerekmektedir.

Bu kapsamda Millî Eğitim Bakanlığı 2024-2028 dönemine ilişkin kalkınma planları ve programlarda yer alan politika ve hedefler doğrultusunda kaynaklarının etkili, ekonomik ve verimli bir şekilde elde edilmesi ve kullanılmasını, hesap verebilirliği ve saydamlığı sağlamak üzere Müdürlüğümüz 2024-2028 Stratejik Planı'nı hazırlamıştır. Hazırlanan planın gerçekleştirme durumlarının tespiti ve gerekli önlemlerin zamanında ve etkin biçimde alınabilmesi için Stratejik Planı İzleme ve Değerlendirme modeli geliştirilmiştir.

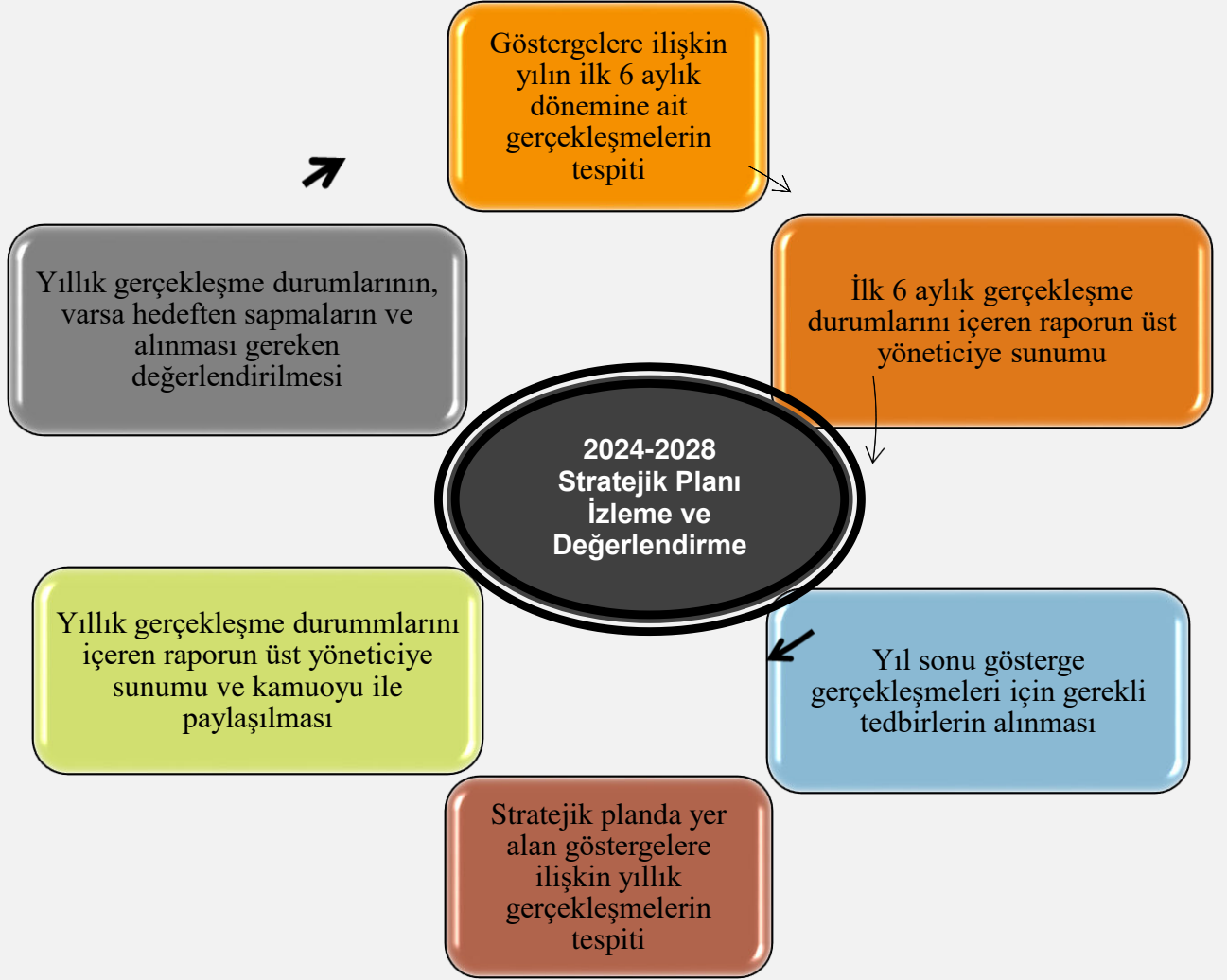
İzleme, stratejik plan uygulamasının sistematik olarak takip edilmesi ve raporlanmasıdır. Değerlendirme ise, uygulama sonuçlarının amaç ve hedeflere kıyasla ölçülmesi ve söz konusu amaç ve hedeflerin tutarlılık ve uygunluğunun analizidir.

2024-2028 Stratejik Planı İzleme ve Değerlendirme Modeli'nin çerçevesini;

1. Performans göstergeleri ve stratejiler bazında gerçekleştirme durumlarının belirlenmesi,
2. Performans göstergelerinin gerçekleştirme durumlarının hedeflerle kıyaslanması,
3. Stratejiler kapsamında yürütülen faaliyetlerin dağılımının belirlenmesi,
4. Sonuçların raporlanması ve paydaşlarla paylaşımı,
5. Hedeflerden sapmaların nedenlerinin araştırılması,

Alternatiflerin ve çözüm önerilerinin geliştirilmesi süreçleri oluşturmaktadır.

5.2 İzleme ve Değerlendirme Modeli



5.3 İzleme ve Değerlendirme Sürecinin İşleyişi

-Göstergeler ile ilgili gerçekleşme durumlarına ilişkin verilerin toplanması ve konsolide edilmesi ve Göstergelerin gerçekleşme durumları hakkında hazırlanan raporun üst yöneticiye sunulması Her yılın Temmuz ayı içerisinde yapılacaktır.

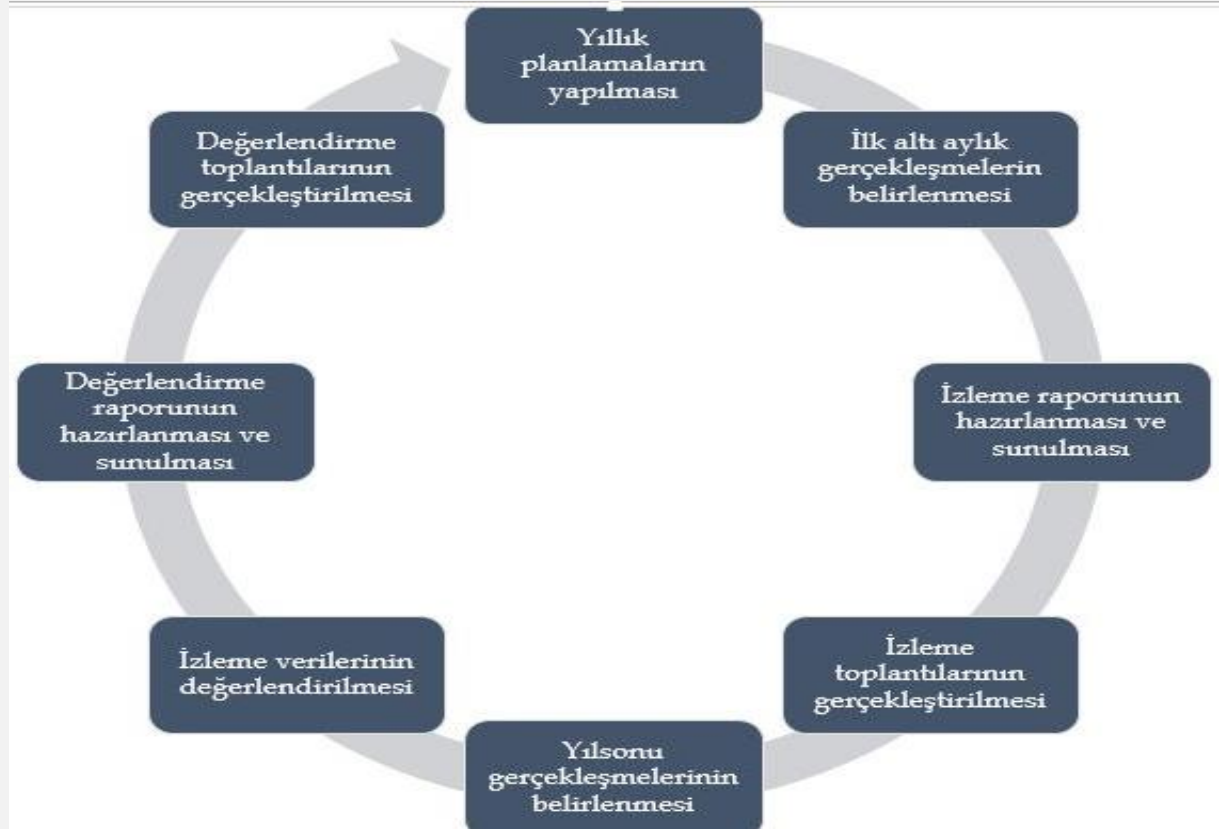
-Göstergeler ile ilgili yılsonu gerçekleşme durumlarına ilişkin verilerin toplanması ve konsolide edilmesi ile Yılsonu gerçekleşmelerinin, gösterge hedeflerinden sapmaların ve sapma nedenlerin değerlendirilerek gerekli tedbirlerin alınması İzleyen yılın Ocak ayı sonuna kadar yapılacaktır

Kurumumuz Stratejik Planı izleme ve değerlendirme çalışmalarında 5 yıllık Stratejik Planın izlenmesi ve 1 yıllık gelişim planının izlenmesi olarak ikili bir ayrıma gidilecektir.

Stratejik planın izlenmesinde 6 aylık dönemlerde izleme yapılacak denetim birimleri, il ve ilçe millî eğitim müdürlüğü ve Bakanlık denetim ve kontrollerine hazır halde tutulacaktır.

Yıllık planın uygulanmasında yürütme ekipleri ve eylem sorumlularıyla aylık ilerleme toplantıları yapılacaktır. Toplantıda bir önceki ayda yapılanlar ve bir sonraki ayda yapılacaklar görüşülüp karara bağlanacaktır.

Şekil İzleme ve Değerlendirme Sürecinin İşleyişi



YILLIK İZLEME VE DEĞERLENDİRME MODELİ

Tablo 15: Yıllık İzleme ve Değerlendirme Şablonu

2024-2025 Eğitim Öğretim Yılı Stratejik Plan İzleme ve Değerlendirme Tablosu					
A...					
H1.....					
Hedef ...					
Sorumlu Birim					
Performans Göstergesi	Hedefe Etkisii (%)	Plan Dönemi Başlangıç Değeri *(A)	İzleme Dönemindeki Yıl Sonu Hedeflenen Değer (B)	İzleme Dönemindeki Gerçekleşme Değeri (C)	Performans (%) (C-A)/(B-A)